

Rhaglen Weithredu Genedlaethol ar Fawndiroedd: Adroddiad Blwyddyn 4

National Peatland Action Programme: Year 4 Report

2023/24

#AdferMawndirCymru
#NaturUwchCarbonIs



#HighNatureLowCarbon
#WalesPeatlandAction

Cyfoeth Naturiol Cymru, Gorffennaf 2024
(Fersiwn Gymraeg / Welsh version)

Cynnwys

Cynnwys	2
Uchafbwyntiau'r Bedwaredd Flwyddyn: 2023/24	4
Crynodeb Gweithredol	5
1. Cyflwyniad	7
2. Adnoddau'r Rhaglen	13
2.1. Systemau ariannu a ddefnyddiwyd i gyflawni rhaglen 2023/24	13
2.2. Cymorth grant.....	14
2.2.1 Cyllid Strategol a Ddyrannwyd.....	14
2.2.2. Grantiau cystadleuol	16
2.3. Caffael uniongyrchol	18
2.4. Cytundebau Rheoli Tir Adran 16	19
3. Trosolwg o waith a wnaed yn ystod Blwyddyn 4 y Rhaglen	20
3.1. Adfer mawndiroedd trwy gyflawni gwaith cyfalaf	20
3.2. CSD Parc Cenedlaethol Eryri	25
3.3. CSD Awdurdod Parc Cenedlaethol Bannau Brycheiniog.....	26
3.4. CSD yr Ymddiriedolaeth Genedlaethol	27
3.5. CSD yr RSPB	28
3.6. Gwaith adfer a ariannwyd trwy gyfrwng y grant CSD (gwariant llai na £25k).....	29
3.7. Cytundebau Rheoli Tir	30
3.7.1 Cwm Elan	30
3.7.2 Yr RSPB	31
3.8. Caffael uniongyrchol gan CNC	32
4. Cydlynu a chefnogi'r modd y cyflawnir y gwaith	33
4.1. Partneriaethau strategol	34
4.2. Rhai o bartneriaethau allweddol Cymru a'r DU.....	37
Cymru – Partneriaethau Datganiadau Ardal, ymgysylltu sy'n seiliedig ar leoedd	38
Grŵp Partneriaid Gweithredu Strategol Adfer Mawndir Cymru.....	39
Grŵp Ymarferwyr Mawndiroedd Cymru.....	40
Monitro ar gyfer Grŵp Gweithredu Mawndiroedd Cymru.....	41

Grŵp Tystiolaeth Mawndiroedd Cymru.....	41
DU – yr Undeb Rhyngwladol dros Gadwraeth Natur	41
DU – Grŵp Pedair Rhaglen Genedlaethol Gweithredu ar Fawndiroedd.....	41
4.3. Ymgysylltu â chontractwyr	41
4.4. Cyfathrebu	41
5. Rhaglen fonitro	44
5.1. Strategaeth fonitro'r RhWGF	44
5.2. Cofnodi, adrodd a rhannu camau gweithredu ar fawndiroedd	45

Uchafbwyntiau'r Bedwaredd Flwyddyn: 2023/24



Rhaglen Weithredu Genedlaethol ar Fawndiroedd Uchafbwyntiau 2023/24

>600 ha

gweithgareddau adfer*

Gwaith adfer ger Llyn Du

Ystad Goetir Llywodraeth Cymru

>50% o wariant gwaith adfer wedi'i gyflawni mewn cydweithrediad â phartneriaid ledled Cymru

18 partner wedi'u hariannu drwy 2 fecanwaith grant

Dyrannwyd grant adfer newydd.

Dyblu nifer o ddilynwyr @PeatlandCymru. Cyrraedd 230,000 drwy gyfryngau cymdeithasol

Crynodeb o'r gwariant

Cytundeb Rheoli Tir

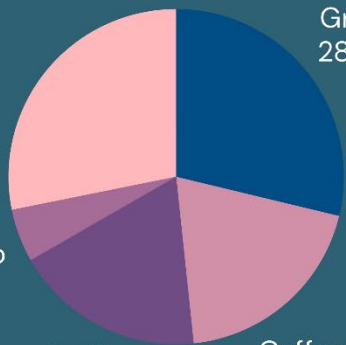
28.2%

Grant 28.8%

Arolygon ayb 5.1%

Staff 18.4%

Caffael adfer 19.6%



Ymunodd dros 30 o ymarferwyr y digwyddiad cyntaf ar gyfer cysylltu a rhannu wybodaeth.



*465ha o waith adfer hygrolegol a rheoli erydiad. Adroddir ffigurwr o ddros 3000ha pan ystyrir gwaith clirio coed hefyd.

Crynodeb Gweithredol

Gellid crynhoi eleni fel blwyddyn o waith parhaus i adfer mawndiroedd ochr yn ochr â chynllunio ar gyfer ehangu a chyflymu'r gwaith hwn o adfer mawndiroedd mewn ffordd gynaliadwy er budd cenedlaethau'r dyfodol.

Mae'r brys i fynd i'r afael â'r argyfyngau Natur a Hinsawdd drwy gyflawni gwaith adfer mawndiroedd ar unwaith yn amlwg. Fodd bynnag rhaid pwylo hefyd, o ystyried bod y tirweddau hyn wedi cymryd miloedd o flynyddoedd i'w ffurfio, i sicrhau bod cynllunio a pholisïau yn eu lle i warchod, adfer, a chynnal a chadw mawndiroedd ffyniannus ar gyfer y dyfodol hirdymor.

Mewn mawndiroedd ffyniannus sydd wedi'u hailwlychu, mae mwsoglau a deunydd organig arall yn ffurfio haenau newydd o fawn sy'n dal carbon ar gyfradd o 1mm y flwyddyn. Mae Cymru'n ffodus i gael datrysiad mor gost-effeithiol, cynaliadwy sy'n seiliedig ar natur. Er bod mawndiroedd yn gorchuddio 4% o'r arwyneb yn unig, maent yn dal 30% o garbon y tir. Yn anffodus, mae 90% o fawndiroedd Cymru wedi'u difrodi ar hyn o bryd, sy'n arwain at allyriadau o nwyon tŷ gwydr niweidiol sy'n cyfrannu'n weithredol at newid yn yr hinsawdd.

O'r cychwyn cyntaf, mae nod Llywodraeth Cymru i fynd i'r afael â'r argyfyngau Hinsawdd a Natur a chyrraedd targedau sero net wedi bod yn ganolog i sefydlu'r Rhaglen Weithredu Genedlaethol ar Fawndiroedd, a reolir drwy Cyfoeth Naturiol Cymru (CNC). Hon yw pedwaredd flwyddyn rhaglen pum mlynedd gychwynnol sy'n anelu at adfer 600 hectar o fawndiroedd bob blwyddyn. Ymhell cyn i'r rhaglen ddod i ben, nododd Llywodraeth Cymru fwriad tymor hir i barhau gyda'r rhaglen a'i hehangu pan gyhoeddodd Ysgrifennydd y Cabinet dros Newid Hinsawdd yn 2022 nod y llywodraeth o dreblu gweithgareddau adfer mawndiroedd erbyn 2031.

Mae'r bedwaredd flwyddyn felly wedi bod yn gyfuniad o gyflawni a chynllunio'n strategol ar gyfer y strwythur cynaliadwy a fydd yn cynnal y gwaith ehangu o hyn ymlaen wrth i ni gyflawni ein nodau ar y cyd yn gyflymach yn y blynyddoedd i ddod.

Mae'r ddogfen hon yn cynnwys nifer o uchafbwyntiau o 2023/24, gan gynnwys:

- 3,193 hectar o weithgarwch adfer (sy'n cynnwys 466 hectar o waith adfer hydrolegol) dros arwynebedd o 3,105 hectar. Mae'r ffigurau hyn yn seiliedig ar y data gorau sydd ar gael ar adeg adrodd, hyd nes y bydd ansawdd y data GIS wedi'i sicrhau'n llawn a'i fod wedi'i gyhoeddi ar Borth Data Mawndiroedd Cymru.
- Cynnydd mewn adrodd strategol ac atebolrwydd drwy'r gynnwys yr haenau gweithredu adfer ar Borth Data Mawndiroedd Cymru.
- Dosbarthu £800,000 o gyllid i 18 o bartneriaid adfer mawndiroedd drwy dri grant a £782,000 drwy gytundebau rheoli tir.
- Penodi arweinydd polisi i lunio'r cyngor polisi gorau i warchod mawndiroedd ar gyfer cenedlaethau'r dyfodol.
- Cyflawni uniongyrchol gan y Rhaglen Weithredu Genedlaethol ar Fawndiroedd ar 153 hectar, gyda chydweithrediad parhaus cydweithwyr CNC ar y Cynlluniau Adnoddau Coedwig.

- Llunio dogfen hollbwysig, sef y rhestr termau, sy'n manylu ar dros 100 o dechnegau ymyrryd i adfer mawndir, er mwyn meithrin cyd-ddealltwriaeth a sicrhau adroddiadau sydd wedi'u safoni.
- Cydgysylltu grwpiau a rhwydweithiau strategol hollbwysig i sicrhau bod gwybodaeth ac adborth yn cael eu rhannu ar bob lefel yn yr ymdrechion i adfer mawndiroedd. Mae'r rhain yn cynnwys enghreifftiau allweddol megis y partneriaid strategol, y grŵp monitro a'r grŵp tystiolaeth.
- Arweinyddiaeth trwy rannu arferion da ymarferwyr, ee digwyddiad ymarferwyr ac ymweliadau safle.
- Cefnogi rhwydweithiau a phartneriaethau rhanbarthol trwy Ddatganiadau Ardal CNC, megis partneriaeth Llifo Conwy.
- Cydweithio â Cyswllt Ffermio i gynnal gweminar 'Mawndiroedd Cymru', yn ogystal â chynnal gweminarau ar gyfer ceisiadau grantiau.
- Rhoi cyhoeddusrwydd i ymdrechion Cymru i adfer ei mawndiroedd yn COP28 a Chynhadledd Mawndiroedd y DU yr Undeb Rhyngwladol dros Gadwraeth Natur.
- Cyfathrebu â chynulleidfaoedd amrywiol mewn digwyddiadau gwahanol, gan gynnwys Sioe Frenhinol Cymru a'r Eisteddfod Genedlaethol a thrwy gyfrwng dehongliadau artistig, yn ogystal ag ymweliadau â safleoedd.

Eleni, mae'r partneriaid cyflawni wedi alinio eu hymdrechion fwyfwy, gan gydnabod manteision cydweithio fel tîm unedig yn hytrach nag ar wahân. Enw'r gweithredu ar y cyd hwn yw Adfer Mawndir Cymru, sydd â'r nod o Natur Uwch Carbon Is. Yn y pen draw, bu'n flwyddyn o sicrhau bod y sylfeini ar gyfer cyflawni, a ariennir gan Lywodraeth Cymru, yn cael eu hatgyfnerthu a'u lliflinio er mwyn sicrhau'r capasiti, y sicrwydd ansawdd, yr atebolrwydd a'r uchelgais sydd eu hangen i gyflawni'n fwy ac yn gyflymach yn y blynyddoedd i ddod.

1. Cyflwyniad

Mae'r adroddiad hwn yn disgrifio gwaith a wnaed yn ystod pedwaredd flwyddyn (2023/24) y Rhaglen Weithredu Genedlaethol ar Fawndiroedd (RhWGF).

Rhaglen bum mlynedd yw hon (2020-2025). Caiff ei hariannu gan Lywodraeth Cymru a'i harwain gan Cyfoeth Naturiol Cymru (CNC). Gellir dod o hyd i fanylion am y rhaglen mewn adran arbennig ar wefan CNC ([Cyfoeth Naturiol Cymru / Rhaglen Weithredu Genedlaethol ar Fawndiroedd](#)).

Mae'r Rhaglen yn cydnabod y cysylltiad cynhenid rhwng storio carbon, rheoleiddio allyriadau nwyon tŷ gwydr, a'r manteision bioamrywiaeth sy'n deillio o fawndiroedd. Ei nod yw gwella gwytnwch ecosystem mawndiroedd Cymru trwy gyfrwng rhaglen uchelgeisiol sy'n cynnwys gweithgareddau adfer a dulliau rheoli cynaliadwy. Trwy wneud hyn, bydd y RhWGF yn cyfrannu mewn modd gwirioneddol at helpu i ymdrin â'r argyfyngau Hinsawdd a Natur.

Yn gryno, mae'r Rhaglen genedlaethol (gweler [Tabl 1](#)) yn pennu ffocws ar gyfer gweithgareddau adfer ar draws chwe thema gweithredu â blaenoriaeth. Mae'r rhain yn cynrychioli'r prif gyd-destunau sy'n berthnasol i ddirywiad mawndiroedd yng Nghymru.

- Erydiad mawndiroedd
- Mawn wedi ei ddraenio
- Rheoli mawndiroedd diraddedig yr ucheldir mewn ffordd gynaliadwy
- Rheoli mawndiroedd diraddedig yr iseldir mewn ffordd gynaliadwy
- Mawndiroedd wedi'u coedwigo
- Mawndiroedd a oraddaswyd

Mae tair o themâu trawsbynciol eraill yn cynnig cydlyniant cenedlaethol ar draws meysydd hollbwysig yn ymwneud â'n capasiti a'n gallu ar y cyd yng Nghymru i adfer mawndiroedd yn y mannau lle mae angen gwneud hynny ar fwyaf o frys.

- Cydlyniant cenedlaethol
- Monitro a chofnodi gweithgareddau'n genedlaethol
- Ymgysylltu mwy â rhanddeiliaid, ac yn ehangach, ynglŷn â gwaith adfer mawndiroedd a'i werth i'r gymdeithas

Sefydlwyd y RhWGF fel Rhaglen bum mlynedd i gychwyn, ar gyfer 2020-2025. Fodd bynnag, mae cydymdrechion Adfer Mawndir Cymru wedi cael hwb sylweddol y tu hwnt i 2025, gyda thargedau a chyllidebau newydd i gyflawni mwy o weithgarwch adfer erbyn 2031.

Gwnaed y cyhoeddiad i gynyddu'r targedau adfer mawndiroedd gan y Gweinidog Newid Hinsawdd Julie James AS ar 3 Hydref 2022. Roedd hyn yn dilyn dadansoddiad cenedlaethol sylweddol gan Archwiliad Dwfn Bioamrywiaeth, ond mae hefyd yn adlewyrchu sut y mae Cymru o ddifrif am ei chyfrifoldeb byd-eang i fynd i'r afael â'r argyfyngau Natur a Hinsawdd.

Mae cynllunio ar gyfer rhaglen gyflawni ehangach i'r dyfodol bellach ar y gweill. Bydd y targedau adfer yn cynyddu'n sylweddol erbyn 2031.

Byddwn yn gweld effaith yr ehangu yn yr hectarau a adferir, yn ogystal â'r holl waith monitro, arolygu a mapio, law yn llaw â chymorth hyfforddiant cysylltiedig, i adlewyrchu realiti gwaith adfer yng Nghymru. Y nod yn y pen draw yw sicrhau bod pobl Cymru yn ffyddiog mai adfer mawndiroedd yw un o'r ffyrdd mwyaf effeithlon a chost-effeithiol o fynd i'r afael â'r argyfyngau Natur a Hinsawdd.

I grynhoi, 'cynllunio' yw'r gair allweddol mewn perthynas â'r hyn y gellir ei adrodd am ehangu'r Rhaglen yn yr Adroddiad Blwyddyn 4 hwn. Drwy gyfeirio at yr ehangu arfaethedig hwn, y gobaith yw y bydd gan eraill sy'n helpu adfer mawndiroedd – boed yn bartneriaid, contractwyr, academyddion, neu'r rhai sy'n cynllunio ar gyfer gyrfaedd gwyrdd – sail i gefnogi a chyflymu'r gwaith o adfer a rheoli mawndiroedd yma yng Nghymru ar gyfer 2025-2031.

Tabl 1. Crynodeb o themâu gweithredu blaenoriaeth a themâu trawsbynciol y RhWGF.

Themâu Gweithredu Blaenoriaeth y RhWGF

Erydiad mawndiroedd



- Mae erydiad mawndiroedd yn arwain at golli llystyfiant mawndiroedd ynghyd â'r dyddodion mawn hanfodol (naill ai'n rhannol neu'n gyfan gwbl).
- Mae erydu yn arwain at lawer o allyriadau nwyon tŷ gwydr ynghyd â gronynnau a charbon tawdd.
- Hefyd, mae erydiad mawn yn effeithio'n fawr ar ddraenio – effeithiau sy'n ymestyn ymhell y tu hwnt i ôl troed uniongyrchol y nodweddion a gaiff eu herydu.
- Bydd newid hinsawdd yn gwaethygu erydiad. Er mai mater cymharol leol yw hwn, sy'n berthnasol yn bennaf i ucheldiroedd, mae angen cymryd camau ar frys i atal ychwaneg o golledion mawn ac i annog y mawn i ailddatblygu trwy gyfrwng amrywiaeth o dechnegau.

Mawn wedi ei ddraenio

- Mae draenio yn dal i ddigwydd dros ardal eang a chaiff yr arfer ei gysylltu â gwaethygu allyriadau nwyon tŷ gwydr a chreu systemau hydrolegol anffafriol i fignenni sy'n ffurfio mawn.
- Hefyd, mae draenio'n arwain at sefyllfaoedd hunanbarhaol – hynny yw, mae draenio gwael yn arwain at newid topograffi'r arwyneb ac mae hyn yn arwain at golli rhagor o ddŵr.



Rheoli mawndiroedd diraddedig yr ucheldir mewn ffordd gynaliadwy



- Gorgorsydd yw'r cynefin mawndir ehangaf sydd gennym, ac mae maint y cynefin hwn yn golygu ei fod yn arbennig o bwysig o ran gwytnwch yr ecosystem, a hefyd o ran lliniaru nwyon tŷ gwydr, storio carbon a rheoli perygl llifogydd yn naturiol.
- Mae erydiad mawn a draeniad mawn yn themâu ynddynt eu hunain, ond mae angen rhoi mesurau eraill ar waith yn eang fel y gellir mynd i'r afael â gormodedd o blanhigion glaswelltaidd neu rugaidd ac adfer gorgorsydd ar dir sydd wedi cael ei newid i raddau helaeth o'i gyflwr naturiol.
- Nod y thema hon yw adfer gorgorsydd i gyflwr lle bydd dulliau rheoli cynaliadwy rhad yn effeithiol o ran darparu gwasanaethau ecosystem a diddordeb bioamrywiaeth, ac o ran lleihau perygl tân.

Rheoli mawndiroedd diraddedig yr iseldir mewn ffordd gynaliadwy

- Mae mawndiroedd yr iseldir yn adnodd hanfodol ar gyfer bioamrywiaeth mawndiroedd, ond maent wedi'u darnio ac nid ydynt yn wydn iawn ar hyn o bryd.
- Mae mawndiroedd yr iseldir sydd wedi'u haddasu yn rhyddhau llawer o allyriadau nwyon tŷ gwydr a gallant storio llawer o garbon fesul hectar oherwydd dyfnder y dyddodion mawn.
- Mae'r thema hon yn canolbwyntio ar adfer safleoedd i gyflwr lle gall dulliau rheoli cynaliadwy parhaus (yn cynnwys pori tymhorol pan fo hynny'n briodol) gynnal gwasanaethau ecosystemau a diddordeb bioamrywiaeth.



Mawndiroedd wedi'u coedwigo



- Mae coedwigo yn cynyddu allyriadau nwyon tŷ gwydr sy'n deillio o arwyneb y mawn ac yn peri i gynefinoedd mawndiroedd ddiraddio.
- Mae llawer o fawndiroedd wedi'u coedwigo yn perthyn i adnodd mawndiroedd Cymru, yn bennaf ar dir uchel.
- Bydd ffocws cyfredol y Rhaglen yn canolbwyntio ar adfer darnau o fawndir lle ceir planhigfeydd â dosbarthiad cnwd isel, yn ogystal â thir agored oddi mewn i Ystad Goetir Llywodraeth Cymru.

Mawndiroedd a oraddaswyd

- Mae'r rhain yn bennaf yn cynnwys mawndiroedd sydd wedi'u haddasu'n fawr. Maent yn cynnwys ardaloedd a ddraeniwyd yn helaeth o dan laswelltir wedi'i wella a thir â'r: mae'r allyriadau nwyon tŷ gwydr mwyaf dwys sy'n deillio o fawndiroedd Cymru yn perthyn i'r categorïau hyn.
- Bydd y cam blaenoriaeth hwn yn anelu at ddechrau trwy gyfrwng proses ymgynghori a thrwy ddefnyddio safleoedd arddangos.



Themâu trawsbynciol

Cydlyniant Cenedlaethol

- Mae angen cydlyniant cenedlaethol er mwyn meithrin y capasiti a'r gallu i adfer mawndiroedd ar ran holl bartneriaid y Rhaglen Weithredu Genedlaethol ar Fawndiroedd (RhWGF).
- Mae'r broses sy'n gysylltiedig â Datganiadau Ardal yn rhan bwysig o'r gwaith hwn, a defnyddir fforwm ymarferwyr cenedlaethol i hyrwyddo arferion gorau ar draws pob agwedd ar y RhWGF.
- Mae'r thema hefyd yn canolbwyntio ar ddatblygu canllawiau lle bo angen a helpu i ddarparu hyfforddiant i ymarferwyr a chontractwyr i wella'r gallu i gyflawni prosiectau adfer.

- Mae angen rhaglen genedlaethol gydgysylltiedig i gofnodi gweithgareddau a monitro canlyniadau er mwyn sicrhau bod camau a chanlyniadau'r prosiect yn cael eu cofnodi'n fanwl gywir, ar gyfer amrywiaeth eang o sbardunau adrodd.
- Hefyd, mae angen y gwaith hwn fel y gellir llywio a thargedu rhagor o ymdrechion a sicrhau y canolbwyntir ar leoliadau blaenoriaeth, ar draws y chwe thema gweithredu blaenoriaeth.
- Ategir y thema hon gan swydd bwrpasol oddi mewn i strwythur y RhWGF, sef y Swyddog Data a SGDd.

Monitro a chofnodi gweithgareddau'n genedlaethol

Ymgysylltu mwy â rhanddeiliaid, ac yn ehangach, ynglŷn â gwaith adfer mawndiroedd a'i werth i'r gymdeithas

- Mae mawndiroedd ymhlith prif asedau amgylcheddol Cymru, gan ddangos y gall defnyddio atebion ar sail natur esgor ar Reoli Adnoddau Naturiol yn Gynaliadwy yng Nghymru.
- Bydd y thema drawsbynciol hon yn gweithio tuag at ymgysylltu mwy â rhanddeiliaid a'r gymuned ehangach ynglŷn ag adfer mawndiroedd.
- Ategir y thema hon gan swydd bwrpasol oddi mewn i'r RhWGF, sef y Swyddog Cyfathrebu ac Ymgysylltu â Phartneriaethau.

2. Adnoddau'r Rhaglen

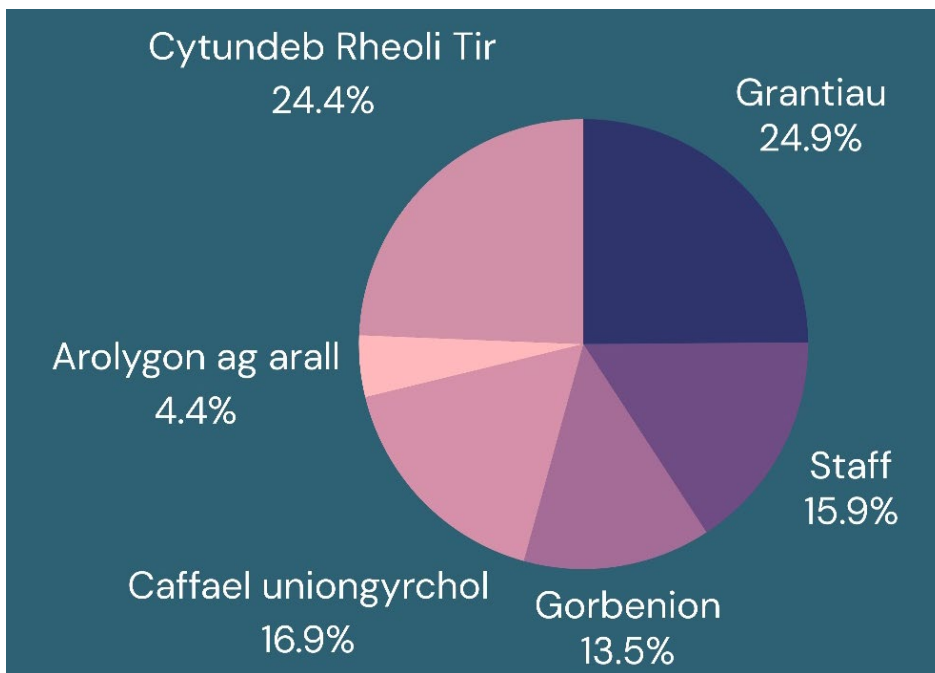
Cadarnhawyd bod cyllid Llywodraeth Cymru ar gyfer 2023/24 yn £2.6M ar gyfer gwaith adfer cyfalaf a dyraniad refeniw o £190k ar gyfer rheoli rhaglenni. Derbyniwyd cyllid cyfalaf pellach o £320,000 yn ystod y flwyddyn gan Lywodraeth Cymru.

2.1. Systemau ariannu a ddefnyddiwyd i gyflawni rhaglen 2023/24

Er mwyn sicrhau bod y cyllidebau a ddyrannwyd yn cael eu cyflawni'n effeithiol o fewn amserlen heriol, defnyddiodd RhWGF amrywiaeth o systemau cyllido er mwyn lleihau risgiau'r prosiect.

Defnyddiodd y RhWGF y systemau canlynol i ariannu a chyflawni prosiectau cyfalaf:

- grantiau,
- caffael uniongyrchol, a
- chytundebau rheoli tir.

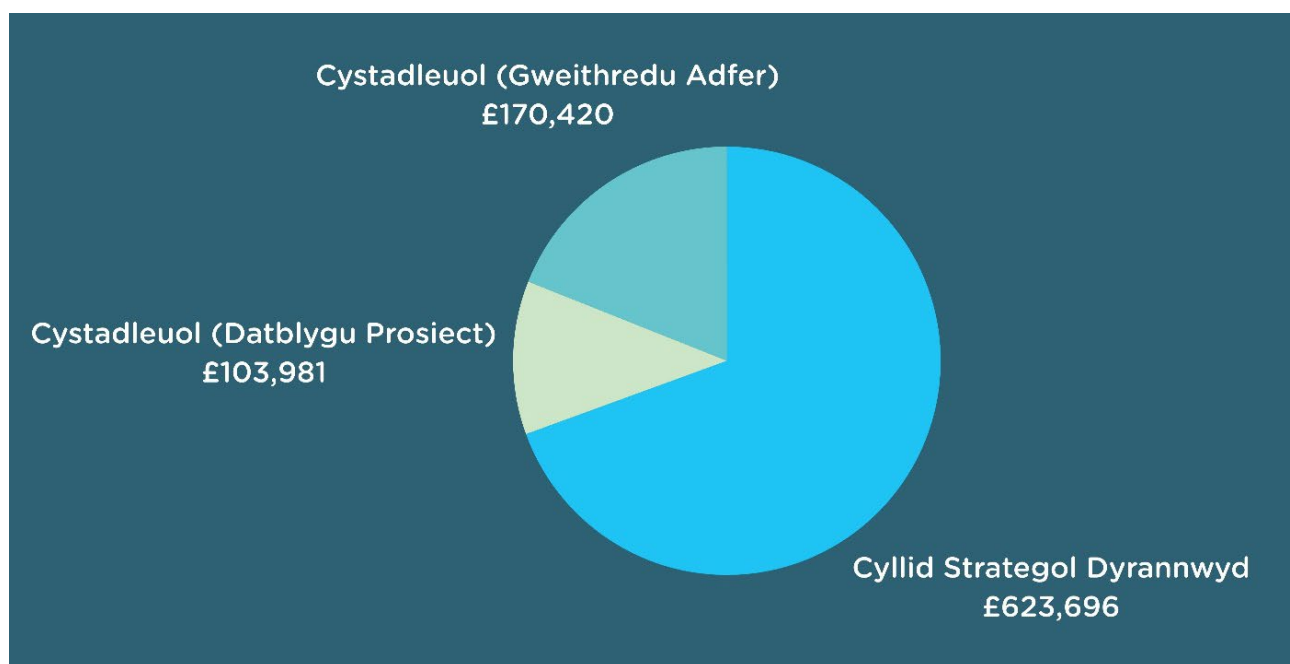


Ffigur 1. Siart cylch yn dangos dadansoddiad o feysydd gwariant ar gyfer 2023/24.

2.2. Cymorth grant

Er mwyn cyflawni'r Rhaglen Weithredu Genedlaethol ar Fawndiroedd, mae angen i amrywiaeth eang o gyrff partner gyfrannu ar y cyd ac mewn modd cydgysylltiedig – partneriaid y mae gan lawer ohonynt arbenigedd helaeth mewn adfer mawndiroedd.

Mae cymorth grant yn ffordd allweddol o ymgysylltu â phartneriaid, a llwyddwyd i wneud hyn trwy gyfrwng portffolio systemau grantiau CNC. Dyrannodd y RhWGF gyfanswm o £898,097 ar draws 18 o dderbynwyr drwy 3 grant ar wahân yn 2023/24, gyda gwariant gwirioneddol ychydig yn is, sef £798,668.



Ffigur 2. Siart cylch yn dangos cyfanswm y gwerth a ddyfarnwyd o dan bob un o'r tri grant ar wahân.

2.2.1 Cyllid Strategol a Ddyrannwyd

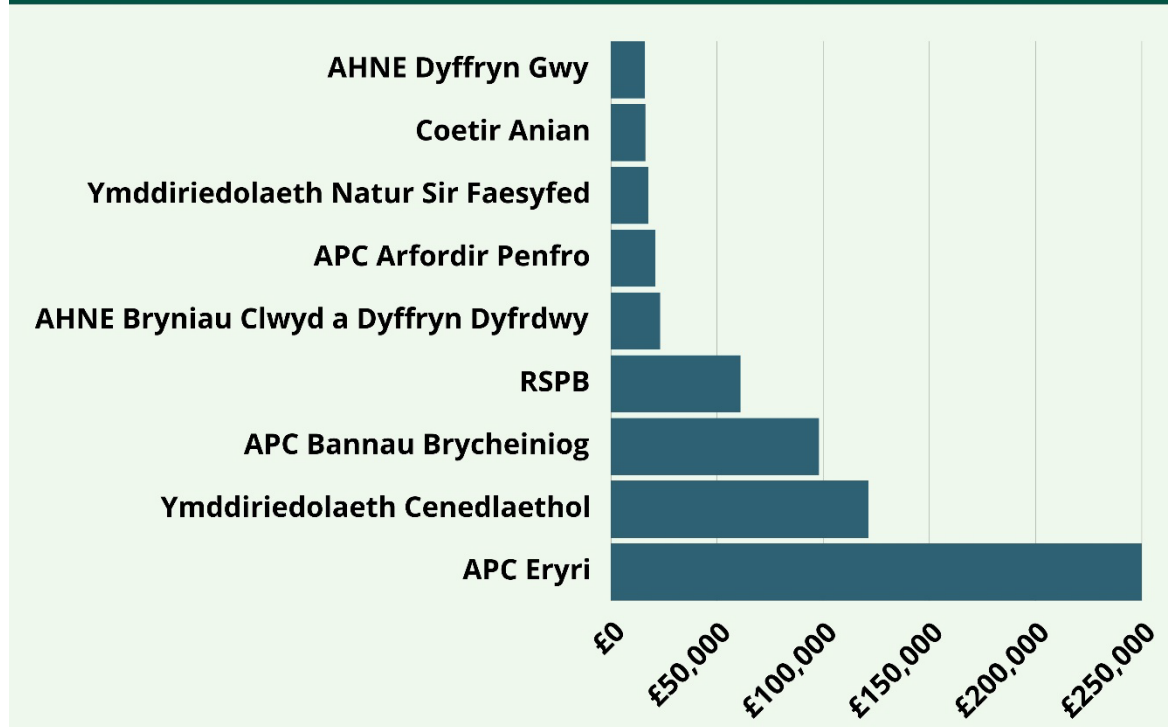
Bwriad y system Cyllid Strategol a Ddyrannwyd (CSD) yw galluogi CNC i gyflawni gwaith blaenoriaeth trwy gyfrwng partneriaid strategol. Caiff cyllidebau eu dyrannu rhwng partneriaid yn unol â fformiwla sy'n seiliedig ar feini prawf gwrthrychol. Yn 2023/24, aeth y RhWGF ati i ddefnyddio CSD i ddyrannu grantiau i amrywiaeth o dderbynyddion grantiau dros gyfnod o ddwy flynedd (2023/24 a 2024/25), a derbyniodd naw o'r rheini y cynnig CSD.

Ffigur 3. Mae'r siart a'r tabl isod yn dangos gwaith adfer mawndiroedd a ariannwyd trwy gyfrwng y Grant Cyllid Strategol a Ddyrannwyd (CSD) ym Mlwyddyn 4 (2023/24). Dyrannwyd cyfanswm o £700k i bartneriaid trwy gyfrwng CSD; ar gyfer 2023/24, derbyniwyd cyfanswm o £623,696, a chyfanswm gwariant y partneriaid oedd £545,295.

Adfer Mawndir a ariannwyd drwy Grant Cyllid Strategol a Ddyrannwyd (CSD)

Cyfanswm CSD dderbyniwyd gan bartneriaid: **£623,696**

Cyfanswm CSD wariwyd gan bartneriaid: **£545,295**

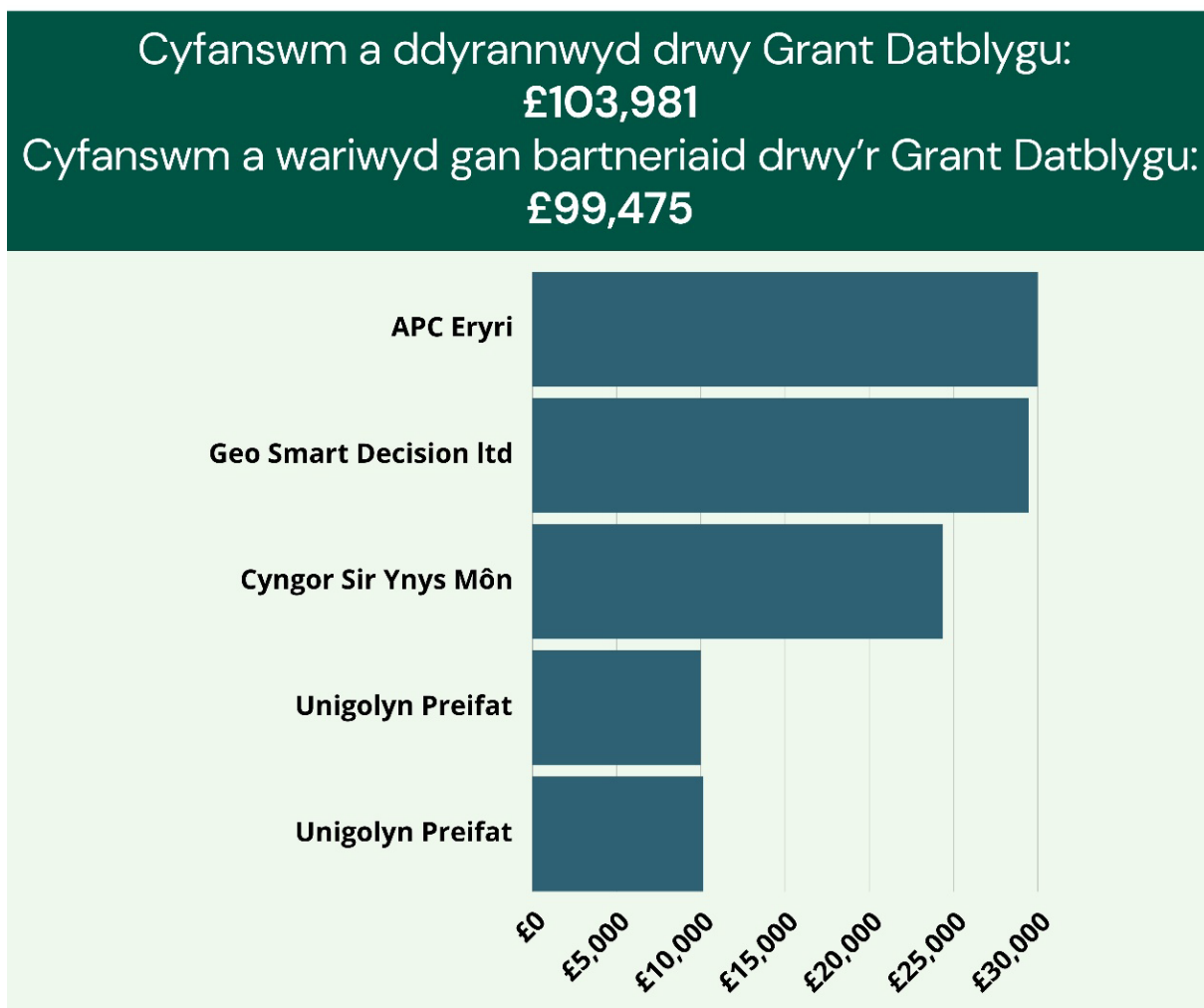


Cyllid Strategol a Ddyrannwyd	2023/24	2024/25
AHNE Dyffryn Gwy	£16,122	£16,122
Coetir Anian	£16,309	£16,309
Ymddiriedolaeth Natur Sir Faesyfed	£17,596	£17,596
Awdurdod Parc Cenedlaethol Arfordir Penfro	£20,985	£20,985
AHNE Bryniau Clwyd a Dyffryn Dyfrdwy	£23,218	£23,218
Yr RSPB	£61,064	£61,064
Awdurdod Parc Cenedlaethol Bannau Brycheiniog	£98,041	£98,041
Yr Ymddiriedolaeth Genedlaethol	£121,325	£121,325
Awdurdod Parc Cenedlaethol Eryri	£250,000	£250,000

2.2.2. Grantiau cystadleuol

Ym mis Hydref 2023, lansiwyd trydedd rownd y Grant Datblygu cystadleuol, a oedd yn cynnig rhwng £10,000 a £30,000 i gynorthwyo unigolion a sefydliadau i gynllunio prosiectau adfer mawndiroedd. Mae'r Grant Datblygu hwn yn helpu partneriaid newydd i gymryd camau allweddol o ran asesu eu mawndir(oedd) cyn cyflwyno cynllun gweithredu i gynnal y gwaith adfer yn y dyfodol. Ar sail y diddordeb a ddangoswyd yn y rownd gyntaf, lansiwyd ail rownd ym mis Tachwedd 2022 gan ddyfarnu pum grant ym mis Mehefin a chwblhau'r gwaith erbyn diwedd Mawrth 2024. Dyfarnwyd grantiau yn yr ail a'r drydedd rownd i unigolion a sefydliadau preifat hefyd. Dyma enghreifftiau o gamau a gymerwyd i baratoi ar gyfer adfer mawndiroedd: casglu data am safleoedd, yn cynnwys data GIS yn ymwneud â dyfnder y mawn a draenio artiffisial, paratoi i ailsefydlu migwyn, a chysylltu â chymunedau a sicrhau caniatâd. Bydd trydedd rownd y Grant Datblygu a gychwynnwyd yn 2023/24 i'w gyflwyno yn 2024/25, yn cael ei adrodd yn Adroddiad 2024/25.

Prosiectau datblygu adfer mawndir – Grant Datblygu



Ffigur 4. Dyfarnu Grantiau Datblygu Mawndiroedd i ddatblygu cynlluniau ar gyfer gwaith adfer parod.

Lansiwyd grant cystadleuol newydd ar gyfer gwaith adfer hefyd ym mis Mawrth 2023 a'i ddyfarnu i bedwar ymgeisydd llwyddiannus ym mis Medi 2023, a disgwyllir i'r gwaith gael ei gwblhau erbyn mis Ionawr 2025. Mae derbynwyr y Grant Cyflawni yn cynnwys partneriaid presennol a thirfeddianwyr preifat. Adroddir ar y canlyniadau yn Adroddiad 2024/25.

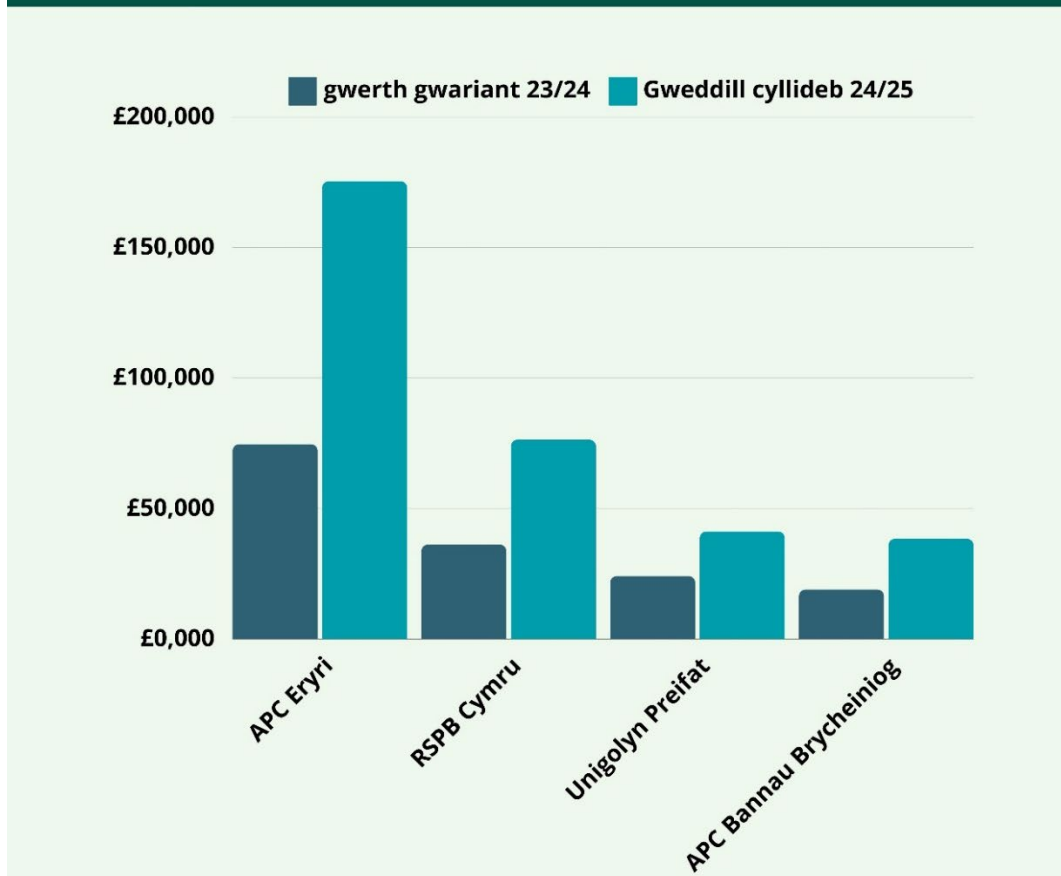
Mae ymgysylltu rhagweithiol wedi parhau rhwng y RhWGF a phob un o'r 18 derbynnydd grant. Roedd gwaith ymgysylltu'n canolbwyntio ar gefnogi derbynwyr grant gyda'r broses grantiau, datrys unrhyw broblemau posibl, hwyluso'r broses o rannu gwybodaeth rhwng partneriaid, a datblygu dealltwriaeth y RhWGF o sut mae gwahanol bartneriaid grant yn ymwneud ag adfer mawndir. Mae gwaith ymgysylltu wedi cael ei wneud ar ffurf cyfarfodydd rheolaidd, adolygiadau ac ymweliadau safle.

Prosiectau gweithredu adfer mawndir – Grant Gweithredu

Cyfanswm a ddyrannwyd drwy'r Grant Gweithredu am 23/24 a 24/25: £485,231

Cyfanswm wariwyd gan bartneriaid drwy'r Grant Gweithredu yn 23/24: £153,898

Cyfanswm i'w wario yn 24/25: £331,333



Figur 5. Dyfarnu'r Grantiau Gweithredu i adfer mawndiroedd.

2.3. Caffael uniongyrchol



Ffigur 6. Llun drôn o safle Llyn Du, Tywi, Ystad Goetir Llywodraeth Cymru.

Unwaith eto, roedd caffael uniongyrchol ar gyfer gwaith adfer yn canolbwyntio ar ardaloedd o Ystad Goetir Llywodraeth Cymru. Yn dilyn trafodaeth gyda Thîm Cynllunio'r Goedwig Genedlaethol o fewn CNC ac arweiniad gan yr Adran Stiwardio Tir, dewiswyd mawndiroedd wedi'u coedwigo er mwyn canolbwyntio ar ardaloedd â dosbarthiad cnwd isel (<10) a thir agored (yn ôl diffiniad y broses Cynllunio Adnoddau Coedwig).

Mae'r RhWGF yn parhau i sefydlu, datblygu a chynnal cydberthnasau gweithio agos gyda chydweithwyr yn CNC sy'n gweithio ar Ystad Goetir Llywodraeth Cymru. Mae hyn yn cynnwys: pennu ardaloedd posibl y gellir eu hadfer ar dir a reolir gan CNC, meithrin cydweithredu rhwng tîm y RhWGF a thimau rheoli/polisi sefydledig yn y maes coedwigaeth, datblygu rhagor o raglenni gwaith, datblygu ffyrdd o weithio a rhannu gwybodaeth am safleoedd, a phennu prosesau a dulliau llywodraethu (e.e. proses ar gyfer gwerthu pren).

Hefyd, mae'r RhWGF wedi ariannu gwaith ar Ardaloedd Cadwraeth Arbennig (ACA) a Gwarchodfeydd Natur gyda chymorth gan dimau gweithlu integredig a thimau Gwarchodfeydd Natur Cenedlaethol lleol. Aeth y Rhaglen ati i brynu gwaith yn uniongyrchol trwy gyfrwng cytundebau fframwaith y RhWGF.

2.4. Cytundebau Rheoli Tir Adran 16

Yn gyffredinol, caiff cyllid uniongyrchol a roddir gan CNC ar gyfer adfer neu reoli gweithgareddau ar dir trydydd partïon ei lywodraethu gan Gytundeb Rheoli Adran 16¹.

Yn 2023/24 ariannwyd gwaith adfer drwy bum cytundeb rheoli tir ar wahân.



Figur 7. Adfer gorgors ucheldirol ar raddfa fawr yn Hengae, Cwm Elan.

Llun: Dinsdale Moorland Services

3.3.1 Cytundebau Rheoli Tir ar dir heb ei ddynodi

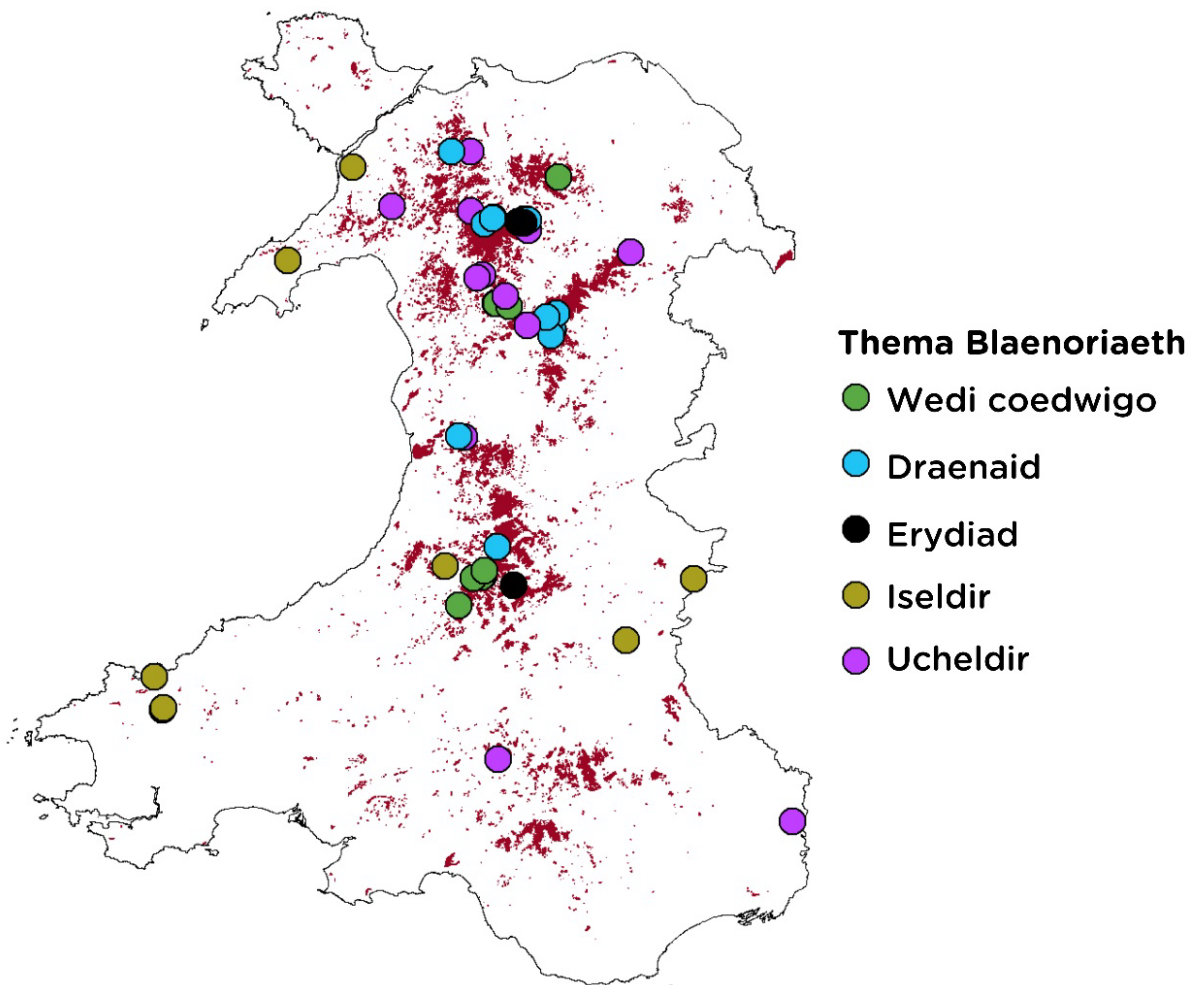
Yn 2023/24 bu'r RhWGF yn gweithio ar draws CNC i sefydlu prosesau newydd sy'n caniatáu i CNC ymrwmo i gytundebau A16 gyda thirfeddianwyr ar dir heb ei ddynodi. Yn flaenorol, dim ond cytundebau ar dir a ddynodwyd ar gyfer gwerth cadwraeth megis SoDdGA ac ACA yr oedd prosesau CNC yn caniatáu ar ei gyfer. Bellach mae cytundebau newydd i ganiatáu adfer mawndir ar dir heb ei ddynodi ar y gweill.

¹ Gweler [Environment \(Wales\) Act 2016 - Explanatory Notes \(legislation.gov.uk\)](https://legislation.gov.uk)

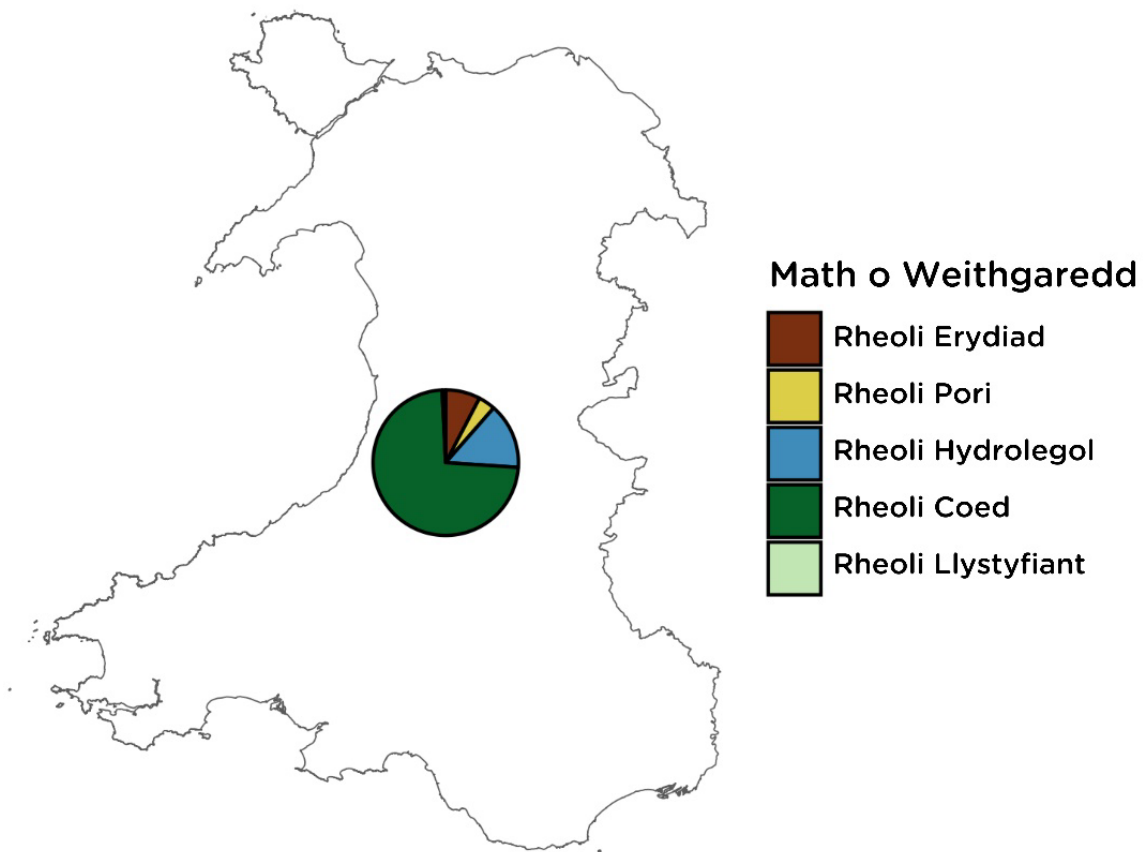
3. Trosolwg o waith a wnaed yn ystod Blwyddyn 4 y Rhaglen

Isod, crynhoir rhai o elfennau allweddol y prosiect a nodir ffigurau sy'n dangos rhai o'r prif feysydd y llwyddwyd i'w cyflawni yn 2023/24.

3.1. Adfer mawndiroedd trwy gyflawni gwaith cyfalaf

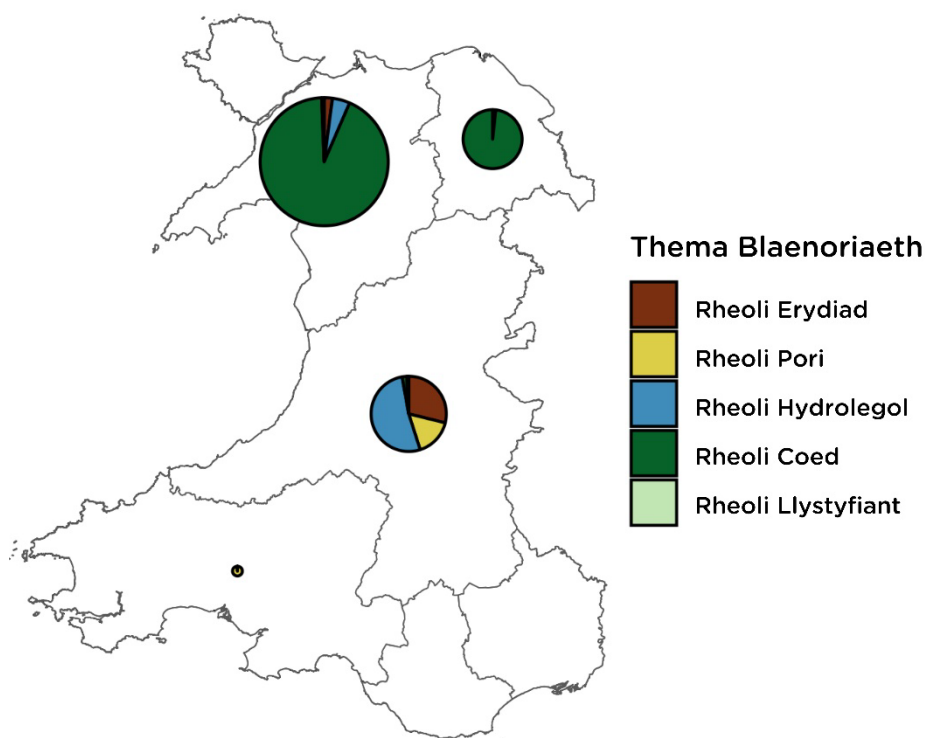


Ffigur 8. Map yn dangos lleoliad safleoedd gweithgarwch adfer yn 2023/24 a'r prif themâu yr aethpwyd i'r afael â nhw ar bob safle. Troshaenir yr wybodaeth ar Fap Mawndiroedd Cymru.



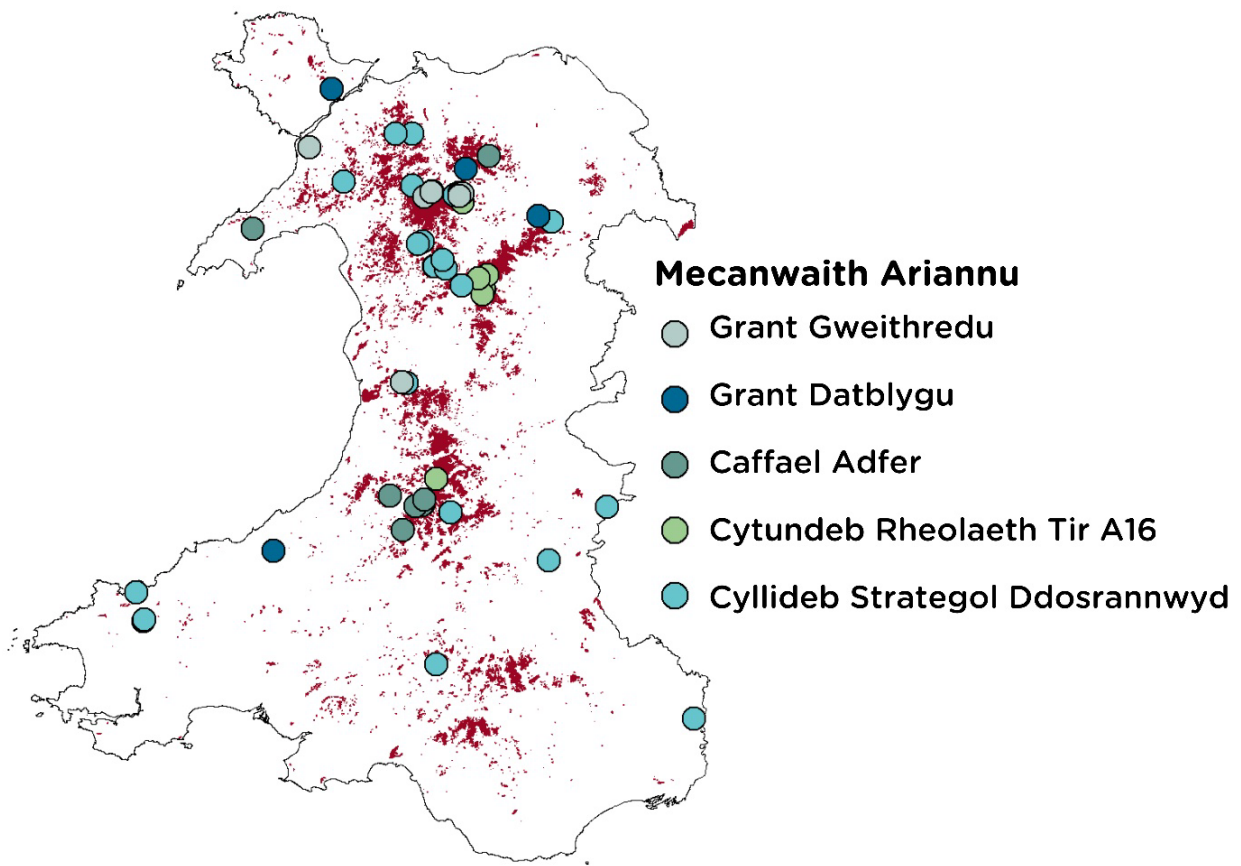
Figur 9. Siart gylch ar fap, a thabl cysylltiedig yn dangos crynodeb o'r gwariant ar draws y mathau eang o weithgareddau a dargedwyd yn 2023/24.

Gweithgarwch adfer:	Hectarau
Rheoli hydrolegol	466
Rheoli erydiad	245
Rheoli llystyfiant	25
Rheoli coed	2336
Rheoli drwy bori	121



Ffigur 10. Siartiau cylch ar fap, a thabl cysylltiedig, yn dangos crynodeb o wariant ar draws mathau eang o weithgareddau adfer, fesul ardal weithredol, yn 2023/24.

Ardal Weithredol	Rheoli erydiad	Rheoli drwy bori	Rheoli hydrolegol	Rheoli coed	Rheoli llystyfiant	Cyfanswm Hectarau
Canolbarth Cymru	203	114	367	14	6	705
Gogledd Ddwyrain Cymru	0	0	8	425	0	433
Gogledd Orllewin Cymru	42	0	91	1897	14	2044
De Orllewin Cymru	0	12	0	0	0	12



Ffigur 11. Haen map yn dangos lleoliad gweithgaredd adfer yn 2023/24, a'r dull ariannu a ddefnyddiwyd ar gyfer pob prosiect, wedi'i osod ar ben Map Mawndir Cymru.

Tabl 2 . Dadansoddiad o waith a gyflawnwyd ar y tir yn erbyn y dull a ddefnyddiwyd yn 2023/24.

Dull	Hectarau*	Y prif themâu blaenoriaeth yr ymdriniwyd â nhw
Grant Cyllid Strategol a Ddyrannwyd	1925	<ul style="list-style-type: none"> • Draeniad mawndiroedd • Erydiad mawndiroedd • Rheoli mawndiroedd yr ucheldir mewn modd cynaliadwy
Grant Cyflawni	61	<ul style="list-style-type: none"> • Draeniad mawndiroedd • Erydiad mawndiroedd
Cytundebau Rheoli Tir Adran 16	333	<ul style="list-style-type: none"> • Draeniad mawndiroedd • Erydiad mawndiroedd • Rheoli mawndiroedd yr ucheldir mewn modd cynaliadwy
Caffael gwaith paratoi'r pridd yn uniongyrchol	130	<ul style="list-style-type: none"> • Mawndiroedd wedi'u coedwigo • Rheoli mawndiroedd yr iseldir mewn modd cynaliadwy

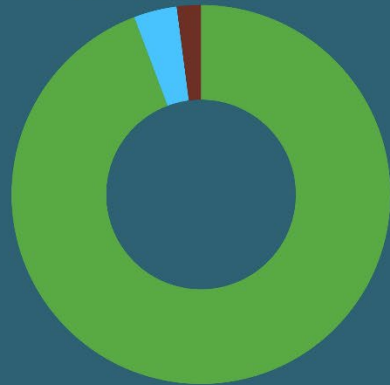
* Bydd y ffigur ha yn cael ei adolygu er mwyn sicrhau ei fod yn cyd-fynd â methodoleg gofnodi'r RhWGF. Cyflawnwyd 466ha o waith adfer hydrolegol. Mae'r ffigurau yn y tabl hwn, a gofnodwyd ar gyfer grantiau CSD, yn cynnwys hectarau sylweddol lle'r aethpwyd ati yn bennaf i gael gwared â *sitka* wedi hadu.

3.2. CSD Parc Cenedlaethol Eryri



**Ariannwyd gan RhWGF
drwy grant CSD
1360 ha**
gweithgaredd adfer*

- Rheoli Coed
- Adfer Hydrolegol
- Adfer Erydiad



...ac ar ôl ▼

▲ Cyn...



Cyn...

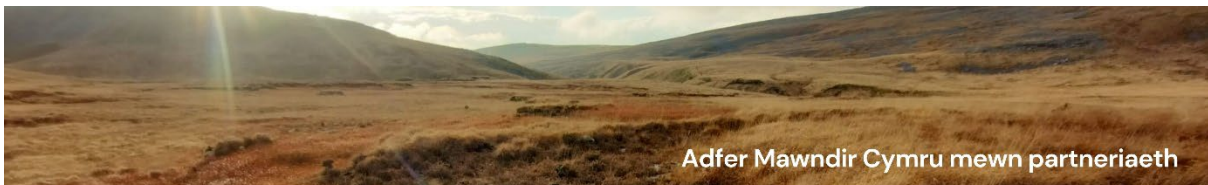


...ac ar ôl



*Mae'r RhWGF yn gweithio i wella cysondeb yr adrodd a wneir am hectarau sy'n destun gweithgareddau adfer

3.3. CSD Awdurdod Parc Cenedlaethol Bannau Brycheiniog



Adfer Mawndir Cymru mewn partneriaeth

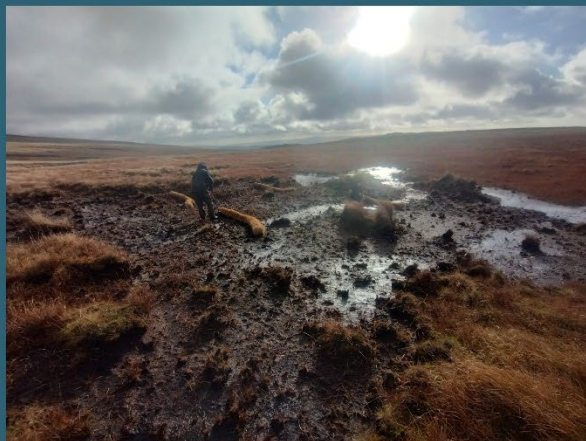
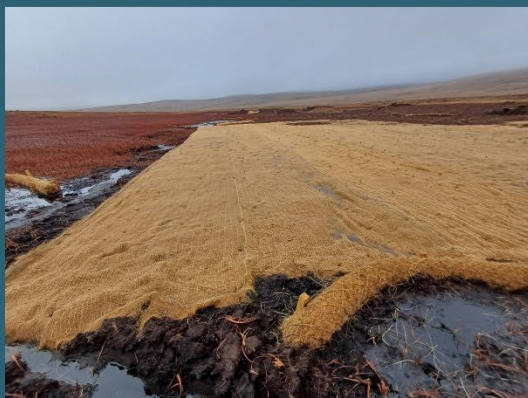


Bannau
Brycheiniog

**Ariannwyd gan RhWGF
drwy grant CSD**

7.6 ha

gweithgaredd adfer*



*Mae'r RhWGF yn gweithio i wella cysondeb yr adrodd a wneir am hectarau sy'n destun gweithgareddau adfer

3.4. CSD yr Ymddiriedolaeth Genedlaethol



16.5 ha
gweithgaredd adfer*

**Ariannwyd gan RhWGF
drwy grant CSD**

Ail-broffilio
5.1 km o
dorlannau
mawn



Creu
304
o byllau â byndiau a
93
o byllau & chrafiadau



*Mae'r RhWGF yn gweithio i wella cysondeb yr adrodd a wneir am hectaraŷ sy'n destun gweithgareddau adfer

3.5. CSD yr RSPB

Adfer Mawndir Cymru mewn partneriaeth



403.9 ha
gweithgaredd adfer*

Ariannwyd gan RhWGF drwy grant CSD



- Rheoli Coed
- Adfer Hydrolegol



Rheoli Coed

▲ Cyn...
... ac ar ôl



Cyn...
... ac ar ôl



Adfer Hydrolegol

*Mae'r RhWGF yn gweithio i wella cysondeb yr adrodd a wneir am hectarau sy'n destun gweithgareddau adfer

3.6. Gwaith adfer a ariannwyd trwy gyfrwng y grant CSD (gwariant llai na £25k)

Adfer Mawndir Cymru mewn partneriaeth

Ariannwyd gan RhWGF drwy grant CSD
(gwariant llai na £25k yr un)

>144 ha
gweithgaredd adfer*





Bryniau Clwyd a Dyffryn Dyfrdwy
Clwydian Range and Dee Valley

Ardal o Harddwch Naturiol Eithriadol
Area of Outstanding Natural Beauty



Coetir Anian  **Cambrian Wildwood**





Radnorshire Wildlife Trust
Ymddiriedolaeth Natur Sir Faesyfed








Parc Cenedlaethol Arfordir Penfro
Pembrokeshire Coast National Park

*Mae'r RhWGF yn gweithio i wella cysondeb yr adrodd a wneir am hectarau sy'n destun gweithgareddau adfer

3.7. Cytundebau Rheoli Tir

3.7.1 Cwm Elan



Ariannwyd gan RhWGF drwy Gytundebau Rheoli Tir Adran 16

28 ha

gweithgaredd adfer*

Ymddiriedolaeth
Cwm Elan

Elan Valley
Trust



*Mae'r RhWGF yn gweithio i wella cysondeb yr adrodd a wneir am hectarau sy'n destun gweithgareddau adfer

3.7.2 Yr RSPB



Ariannwyd gan RhWGF drwy Gytundebau Rheoli Tir Adran 16

Cerniau,
Rhiwargor,
Gadfa &
Hafod



305 ha

gweithgaredd adfer*

▼ Yn syth ar ôl y gwaith



6 mis wedi'r gwaith tir ▲

*Mae'r RhWGF yn gweithio i wella cysondeb yr adrodd a wneir am hectarau sy'n destun gweithgareddau adfer

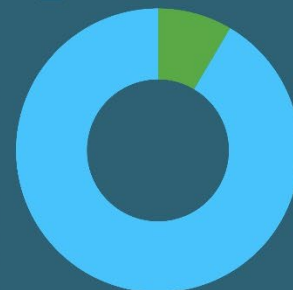


3.8. Caffael uniongyrchol gan CNC



Cyfoeth Naturiol Cymru
Natural Resources Wales

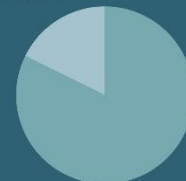
- Rheolaeth Llystyfiant
- Adfer Hydrolegol



153 ha

gweithgaredd adfer*

ACA / GNG
17.7%



YGLIC
82.3%

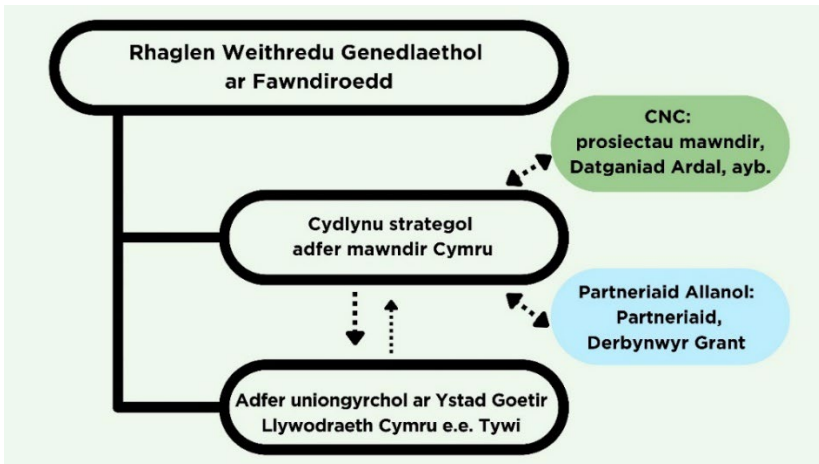
ACA - Ardaloedd Cadwraeth Arbennig
GNG - Gwarchodfa Natur Genedlaethol
YGLIC - Ystad Goetr Llywodraeth Cymru



*Mae'r RhWGF yn gweithio i wella cysondeb yr adrodd a wneir am hectarau sy'n destun gweithgareddau adfer

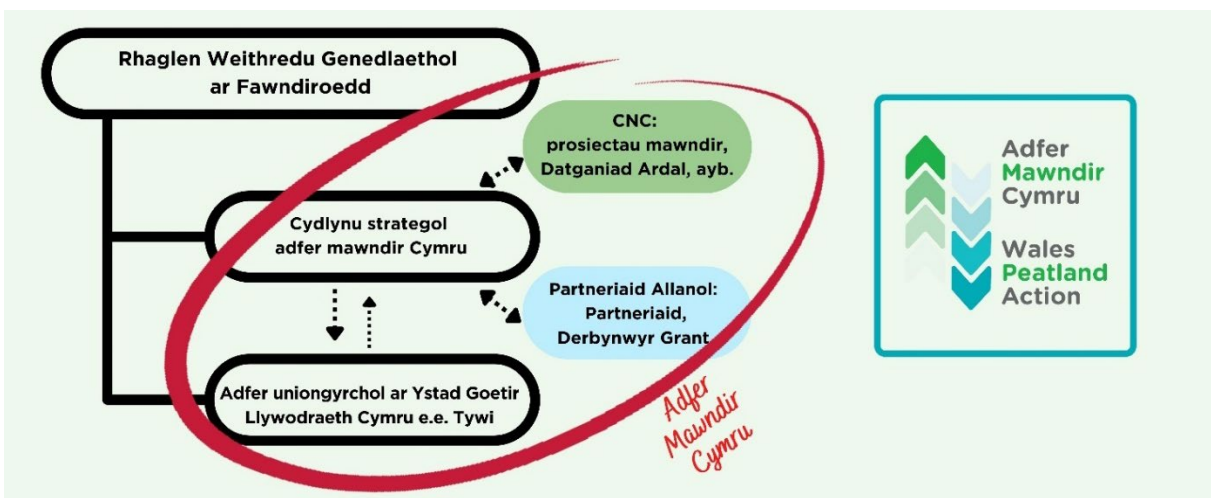
4. Cydlynu a chefnogi'r modd y cyflawnir y gwaith

Gweler y gwahaniaeth rhwng rôl strategol a rôl gyflawni'r RhWGF yn Ffigur12. Mae rôl gyflawni'r Rhaglen, ynghyd â'r arfer o gyfathrebu â phartneriaid mewnol ac allanol, yn llywio strategaethau. Ar y llaw arall, mae rôl strategol y Rhaglen yn ei galluogi i gynnig cydlyniant a hwyluso arferion gorau o ran y modd mae partneriaid mewnol ac allanol yn cyflawni ac yn adrodd.



Ffigur 12. Yn dangos dwy rôl ar wahân i'r RhWGF – arweiniad strategol a chyflawniad uniongyrchol.

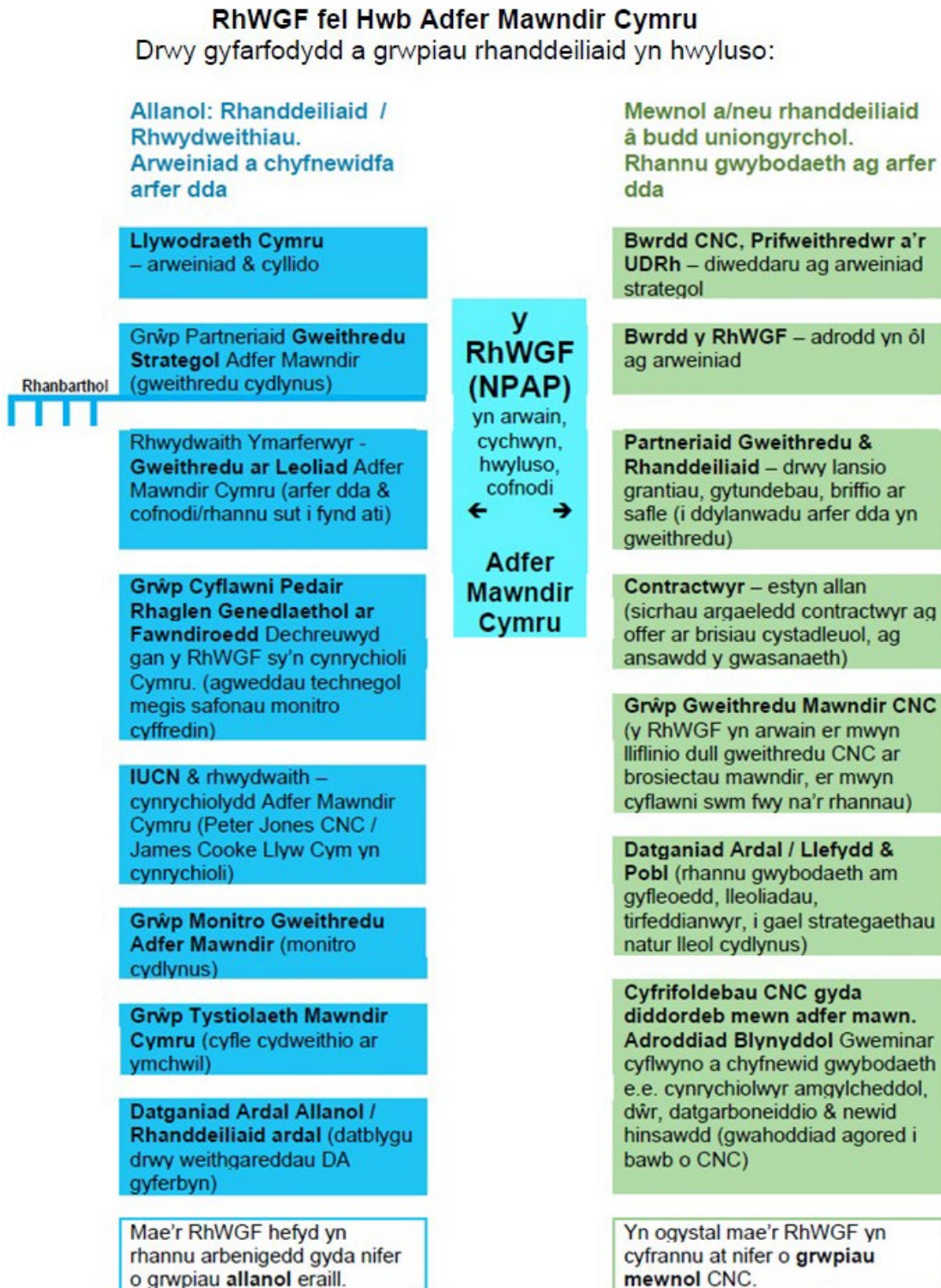
Mae rôl strategol y RhWGF yn cael ei alluogi drwy gefnogaeth nifer o bartneriaid allanol sy'n canolbwyntio ar adfer mawndiroedd. Er eu bod yn gweithredu o dan wahanol sefydliadau, cânt eu hintegreiddio gan y cyllid a ddarperir gan Lywodraeth Cymru a'r strategaeth a arweinir gan RhWGF. Gyda'i gilydd felly, mae'r gweithgarwch hwn a elwir yn Adfer Mawndir Cymru yn adlewyrchu uchelgais a buddsoddiad Llywodraeth Cymru yn y gwaith o ymdrin â'r argyfyngau Hinsawdd a Natur trwy adfer mawndiroedd (gweler Ffigur 13). Felly, yn ogystal â chyflawni'r RhWGF yn uniongyrchol, mae'r adroddiad hwn hefyd yn adlewyrchu llwyddiant partneriaeth ehangach Adfer Mawndir Cymru.



Ffigur 13. Dangosir bod Adfer Mawndir Cymru yn ddull partneriaeth a'i fod yn cynnwys yr holl weithredu i adfer mawndiroedd a ariennir gan Lywodraeth Cymru.

4.1. Partneriaethau strategol

Er mwyn bod yn effeithiol o ran amser a chostau, ac effaith hirdymor camau adfer mawndiroedd, mae'r RhWGF wedi mapio grwpiau partneriaeth neu rwydweithiau allweddol.



Ffigur 14. Mae'r siart perthynas a'r tablau cysylltiedig canlynol yn rhoi trosolwg o rôl strategol RhWGF. Maent yn mapio'r partneriaethau Allanol a Mewnol, grwpiau rhanddeiliaid a rhwydweithiau a gynullwyd neu y cyfrannwyd atynt gan y RhWGF.

Partneriaethau, grwpiau rhanddeiliaid a rhwydweithiau allanol

Enw	Nod	Dyddiadau / rheoleidd-dra
Cyswilt gyda Llywodraeth Cymru	Adroddiadau RhWGF a LIC yn darparu cyfeiriad strategol a chyllid.	Rheolaidd yn ôl yr angen
Grŵp Partneriaid Gweithredu Strategol Adfer Mawndir Cymru	Dull strategol cydgysylltiedig. Cefnogi cyfnewid gwybodaeth, cydnabod blaenoriaethau ar y cyd, gwaith partneriaeth cryf a nodi cyfleoedd ariannu eraill.	6 mis
Rhwydwaith Ymarferwyr - Gweithredu ar Leoliad Mawndir Cymru	Arfer orau dysgu ar y safle gyda chyfnewid gwybodaeth ymarferol am yr hyn sydd wedi llwyddo a'r gwersi a ddysgwyd.	Digwyddiad deuddydd yn ne Cymru 2023. Digwyddiad yng ngogledd Cymru wedi'i gynllunio ar gyfer Ebrill 2024
Grŵp Cyflawni Pedair Rhaglen Genedlaethol ar Fawndiroedd (Wedi cychwyn gan ac yn cynrychioli Cymru y RhWGF/Adfer Mawndir Cymru)	Mynd i'r afael â heriau cyffredin trwy gydweithio, gyda'r flaenoriaeth gychwynnol yn canolbwyntio ar safonau a methodolegau adrodd.	Yn ôl yr angen, yn flynyddol.
Grŵp Llywio Rhaglen Mawndiroedd IUCN y DU (Dr Peter S Jones CNC/RhWGF a James Cooke, Llywodraeth Cymru fel cynrychiolwyr Cymru)	Cefnogi gwaith Rhaglen Mawndiroedd IUCN y DU. Darparu mewnbwn i ymgysylltiad ehangach yr IUCN trwy erthyglau / cyflwyniadau neu mewn cynadleddau.	Aelodaeth o Grŵp Llywio'r Rhaglen a phresenoldeb mewn cyfarfodydd chwarterol.
Monitro ar gyfer Grŵp Gweithredu Mawndiroedd Cymru	Datblygu ac elwa o fonitro gwaith adfer mawndiroedd gyda golwg ar rannu arfer gorau a safoni.	1 cyfarfod yn 2023/24, wedi'u cynllunio ar gyfer pob 6 mis at y dyfodol.
Grŵp Tystiolaeth Mawndiroedd Cymru	Datblygu ac elwa o waith ymchwil ym maes mawndiroedd, gan nodi bylchau mewn gwaith ymchwil, cyllid, yn ogystal â chyfleoedd ar gyfer cydweithio fel partneriaeth a rhannu gwybodaeth.	1 cyfarfod yn 2023/24, wedi'u cynllunio ar gyfer pob 6 mis at y dyfodol.
Cyfarfodydd rhanddeiliaid Datganiad Ardal Allanol / Pobl a Lleuedd	Datblygu perthnasoedd gyda grwpiau allanol trwy gydweithio mewnol rhwng RhWGF a thimau Datganiad Ardal	Yn ôl y gofyn, yn dilyn cyfleoedd a nodwyd gan dimau Datganiad Ardal.

Enw	Nod	Dyddiadau / rheoleidd-dra
Grŵp Cyngori Technegol Polisi Pridd	Sicrhau cydweithio rhwng CNC/Llywodraeth Cymru. Mae'r RhWGF yn darparu diweddariadau.	Bob 4-6 wythnos
Defnydd Tir, Newid Defnydd Tir, a Choedwigaeth (LULUCF) – Is-grŵp Data Mawn	Sicrhau y gellir defnyddio gweithgaredd adfer mawn ar gyfer adrodd ar y rhestr nwyon tŷ gwyr cenedlaethol.	Yn flynyddol
Grŵp Cyngori Arbenigol GGR-Peat (Tynnu Nwyon Tŷ Gwyr drwy ffurfio mawn yn gyflym).	Mae'r prosiect yn archwilio'r potensial ar gyfer cyflymu cronïad carbon mewn mathau penodol o fawndiroedd sydd wedi'u haddasu'n sylweddol.	6 mis
Grŵp Mawndiroedd a'r Amgylchedd Hanesyddol	Nodi gorgyffwrdd a dwyn materion cyffredin ynghyd i fynd i'r afael â nhw.	Achlysurol
Bwrdd Cyngori Technegol y Cod Mawndiroedd	Agwedd y DU at y Cod Mawndiroedd – adborth ar ddatblygiadau yng Nghymru.	6 mis

Grwpiau a rhwydweithiau rhanddeiliaid mewnol

Enw	Nod	Fformat / rheoleidd-dra
Bwrdd CNC, Prif Swyddog Gweithredol a'r Uwch Dîm Rheoli	Cael y wybodaeth ddiweddaraf am gyfeiriad strategol a chefnogaeth.	Adroddiadau, cyflwyniadau ac ymweliadau safle.
Bwrdd RhWGF	Adrodd a throsolwg.	Bob deufis. Trosglwyddwyd i Fwrdd y RhWGF yn 2024 i'w ehangu ymhellach.
Partneriaid Darparu a Rhanddeiliaid	Sicrhau arferion gorau a chyflawni i ansawdd da ar gyfer yr holl waith adfer mawndir a ariennir gan y RhWGF.	Parhaus ar y cyd â dyfarniadau cyllid, rheoli contractau, briffio ar y safle, ac adolygiadau.
Contractwyr	Sicrhau bod contractwyr ac offer ar gael. Gwirio costau cystadleuol a darpariaeth o ansawdd.	Parhaus ar y cyd â'r fframwaith caffael, rheoli contractau, sesiynau briffio ar y safle, ac adolygiadau.
Grŵp Gweithredu Mawndir CNC	Meithrin dull cydlynol ar draws CNC ar gyfer ymyriadau a chyfleoedd adfer mawndir.	3 mis a chyswllt interim gyda'r is-grwpiau.

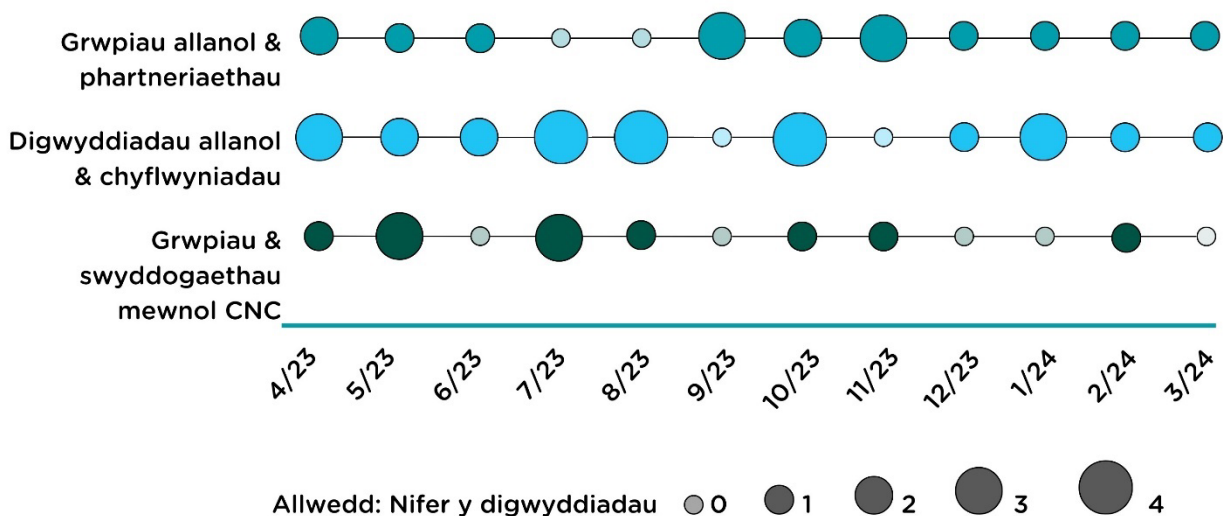
Enw	Nod	Fformat / rheoleidd-dra
Datganiad Ardal / Pobl a Lleoedd	Strategaethau natur mawndiroedd lleol cydlynol. Rhannu gwybodaeth am brosiectau Pobl a Lleoedd/RhWGF, cyfleoedd, ardaloedd lleol a diddordeb perchnogion tir. Arwain at ymgysylltu â rhanddeiliaid allanol yn unol ag argymhelliad y Datganiad Ardal.	Gyda thimau Datganiad Ardal unigol. Yn 2023/24 gyda'r ardaloedd â'r gorchudd mawndir uchaf, timau Canolbarth Cymru a Gogledd Orllewin Cymru.
Swyddogaethau CNC sydd â diddordeb mewn adfer mawndir (e.g. yr amgylchedd, dŵr, datgarboneiddio a newid yn yr hinsawdd)	Cyfathrebu effeithiol ar draws swyddogaethau CNC gyda chyfle cynhwysfawr i unrhyw weithiwr o fewn CNC sydd â chysylltiadau neu ddiddordeb mewn adfer mawndir i ymuno â chyflwyniad a sesiwn holi ac ateb ynglŷn â gwaith y RhWGF.	Gweminar ar gael i'r holl staff yn 2023/24 gyda sesiwn holi ac ateb i ddilyn. Mae recordiad ar gael yn y llyfrgell o gyfresi gweminarau mewnol er gwybodaeth barhaus.

Mae'r RhWGF hefyd yn cefnogi timau a chydweithwyr eraill ar draws CNC, fel arfer gyda chynghor yn ymwneud â rheoli ac adfer mawndiroedd.

4.2. Rhai o bartneriaethau allweddol Cymru a'r DU

Mae'r RhWGF wedi parhau i ddatblygu a chyflawni ei uchelgeisiau cyfathrebu, ymgysylltu a dull partneriaeth yn 2024/25. Mae Ffigur 15 yn crynhoi digwyddiadau ymgysylltu allweddol ar draws tri phrif thema ac isod ceir trosolwg o rai o uchafbwyntiau 2023/24.

2023/24 Digwyddiadau parhaus grŵp, partneriaeth, ag ymgysylltu yn ôl y math



Ffigur 15. Crynodeb o grwpiau, partneriaethau ac ymgysylltiad yn ôl y math o ddigwyddiad.

Cymru – Partneriaethau Datganiadau Ardal, ymgysylltu sy'n seiliedig ar leoedd

Mae cydgysylltu, cefnogi a helpu partneriaid i gyflawni gwaith adfer yn un o blith tair thema drawsbynciol a bennir yn y RhWGF. Cydnabyddir pwysigrwydd Datganiadau Ardal ym Mholisi Adnoddau Naturiol Llywodraeth Cymru a chynhwysir hyn mewn deddfwriaeth ar ffurf Adran 11 o Ddeddf yr Amgylchedd (Cymru) 2016.

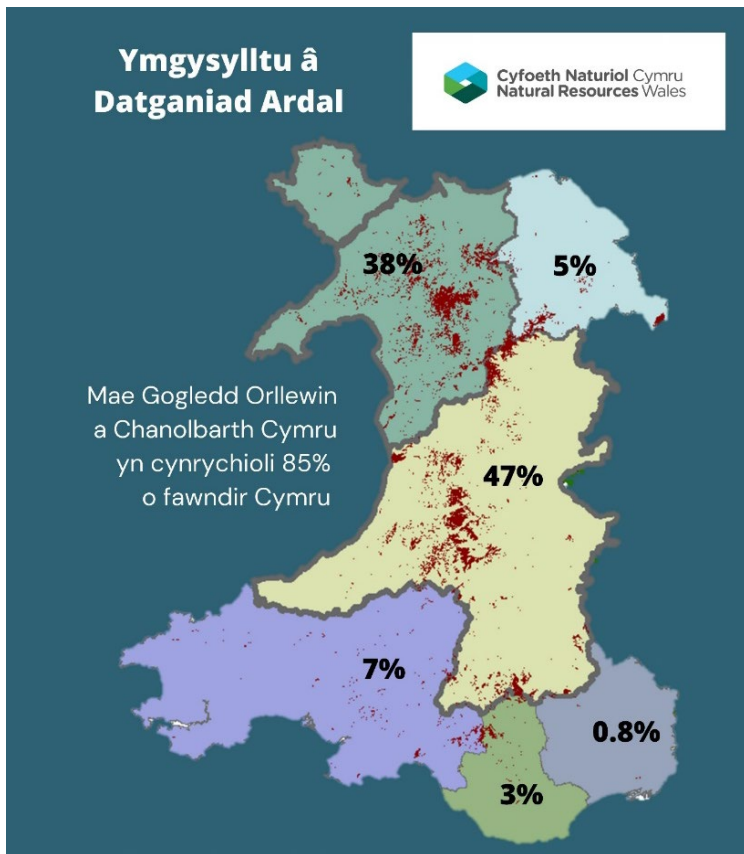
Mae dull y Datganiad Ardal yn ganolog i waith y RhWGF yn y maes hwn. Mae chwe phartneriaeth y Datganiadau Ardal tir (gweler Ffigur17) yn darparu grwpiau o randdeiliaid y gall y Rhaglen eu defnyddio i sicrhau yr eir ati mewn modd cydweithredol i ddatblygu rhaglenni adfer ar y raddfa fwyaf priodol ac yn y lleoliadau iawn o fewn fframwaith canllaw cyffredinol y Rhaglen Genedlaethol.

Mae'r dull hwn sy'n 'seiliedig ar leoedd' yn hollbwysig i athroniaeth Datganiadau Ardal, ac mae'n helpu i sicrhau y gall y RhWGF feithrin capasiti a gallu yn y rhannau hynny o Gymru neu yn y sectorau hynny lle na chafwyd rhyw lawer o weithredu hyd yn hyn.

Yn ystod 2023/24, roedd mentrau a gynhaliwyd rhwng y RhWGF a'r timau'r Datganiadau Ardal yn cynnwys datblygu prosiectau ymgysylltu gyda thimau Gogledd Orllewin Cymru a Chanolbarth Cymru, cyfleoedd adfer, ac archwilio buddiannau pori ar fawndiroedd.



Ffigur 16. Ymarferwyr adfer mawn yng nghyfarfod mapio 'Llifo Conwy' ac yn trafod prosiectau adfer mawndir yn yr ardal. Dan arweiniad tîm Datganiad Ardal Gogledd Orllewin Cymru fel rhan o ymgysylltiad ehangach yn y dalgyrch, gall y grŵp mawn ymgynnull yng nghyd-destun trafodaethau tirwedd ehangach.



Ffigur 17. Mae cynrychiolaeth dda o fawndiroedd Cymru yn Natganiadau Ardal Canolbarth a Gogledd Orllewin Cymru lle bu prif ffocws ymgysylltu y RhWGF hyd yn hyn.

Grŵp Partneriaid Gweithredu Strategol Adfer Mawndir Cymru

Nod y grŵp partneriaeth 'lefel uchel' hwn yw sicrhau y rhoddir dull strategol a chydgyssylltiedig ar waith. Gwneir hyn trwy gyfnewid gwybodaeth, trwy gydnabod blaenoriaethau ar y cyd, trwy weithio mewn partneriaeth a chynnig cymorth da, a thrwy bennu cyfleoedd cyllido eraill. Mae'r grŵp hefyd yn cynnig ffordd o gefnogi'r gwaith o nodi a gwaredu'r rhwystrau pennaf wrth fynd ati i wella gwydnwch ecolegol mawndiroedd Cymru.

Cynhaliwyd dau gyfarfod ym mis Mehefin a mis Tachwedd 2023 i alluogi cyfnewid gwybodaeth ar lefel strategol, gan gynnwys gyda chynrychiolydd ar ran Llywodraeth Cymru. Roedd y themâu yn cynnwys lansio grantiau'r Rhaglen Weithredu Genedlaethol ar Fawndiroedd a chyllid strategol, y Cod Mawndiroedd, rôl mawndiroedd mewn perthynas â'r Cynllun Ffermio Cynaliadwy, cynllunio ar gyfer y dyfodol, a rheoli tân. Mae cydweithredu ar lefel ranbarthol, neu ar lefel y dirwedd, yn cyfrannu gwybodaeth at y grŵp strategol hwn, gan gynnig, felly, drosolwg gwell o weithgarwch Cymru gyfan.

Er bod gan rai sefydliadau gynrychiolwyr yn y ddau grŵp Cymru gyfan, mae'n bwysig nodi bod grŵp ymarferwyr Cymru gyfan yn parhau i fod yn wahanol ond yn ategu'r grŵp strategol. Mae grŵp yr ymarferwyr yn canolbwyntio ar sefydlu arferion gorau o ran cyflawni ar lawr gwlad trwy gyfnewid gwybodaeth uniongyrchol i ymarferwyr a thrwy ymweliadau â safleoedd. Cynhaliwyd digwyddiad deuddydd i ymarferwyr llwyddiannus iawn yr oedd gormod o alw amdano ym mis Ebrill 2023. Roedd y digwyddiad hwn yn cynnwys ymweliadau â safleoedd, cyflwyniadau, a chyfnewid gwybodaeth am arferion gorau.

Grŵp Ymarferwyr Mawndiroedd Cymru

Cynhaliodd y Rhaglen Weithredu Genedlaethol ar Fawndiroedd ddigwyddiad ‘cyntaf o’i fath yng Nghymru’ a oedd wedi’i anelu at ymarferwyr adfer. Drwy waith partneriaeth a grantiau’r Rhaglen Weithredu Genedlaethol ar Fawndiroedd, nodwyd bod yna fwllch o ran cyfnewid gwybodaeth a chymorth cymheiriaid ar draws sefydliadau ar lefel cyflawni gwaith adfer. Roedd y digwyddiad deuddydd yn canolbwyntio ar waith adfer ymarferol mewn dau gyd-destun (safleoedd coedwig-i-gors a chorsydd yr ucheldir a gynhaliwyd gan bartneriaid). Cynhaliwyd y rhain ochr yn ochr â chyflwyniadau gan y Rhaglen Weithredu Genedlaethol ar Fawndiroedd ar yr adnodd mawn yn ei gryswth yng Nghymru. Roedd mwy o alw na llefydd am y digwyddiad gan ymarferwyr adfer, a ddaeth o bob rhan o Gymru. Roedd 32 o ymarferwyr o 15 o brosiectau/sefydliadau cyflawni gwahanol yn bresennol. Gallai ymarferwyr sy’n gweithredu ar lawr gwlad rannu heriau cyffredin, dysgu am wahanol ffyrdd o weithio, trafod dulliau sy’n gweithio ac nad ydynt yn gweithio mewn gwahanol gyd-destunau, a rhwydweithio ar gyfer cymorth ymarferol parhaus gan eu cymheiriaid.

Cafwyd adborth andros o gadarnhaol o’r digwyddiad a dyma rai enghreifftiau:

“Roedd y teithiau maes yn fendigedig, rwy’ wedi dysgu cymaint heddiw – diolch! Roedd y cynnwys, yr amser a’r gofod i drafod yn wych.”

“Mae’n wir ddefnyddiol gweld enghreifftiau ymarferol o gyflawni ar lawr gwlad, gan gynnwys ystod o brosiectau ac amserlenni ar ôl adfer.”

“Cafodd popeth ei gynnal yn ddiffwdan, buodd rhai trafodaethau rhagorol ac addysgiadol, ystod eang o ymyriadau ac amseroedd ymateb ar y safleoedd.”

“Mae wedi bod yn brofiad anhygoel cael y cyfle i rwydweithio, rhannu syniadau, trafod unrhyw faterion, y pethau sy’n gweithio, a chlywed barn pawb ar y pwnc hwnnw.”



Ffigur 18. Llun o ddigwyddiad torfol cyntaf i ymarferwyr adfer mawndiroedd Cymru, yn ymweld â safleoedd adfer Pen y Cymoedd, Prosiect Adfer Mawndiroedd, Parc Cenedlaethol Bannau Brycheiniog a’r Ymddiriedolaeth Genedlaethol.

Monitro ar gyfer Grŵp Gweithredu Mawndiroedd Cymru

Cynhaliwyd y cyfarfod cyntaf ym mis Tachwedd 2023 ac roedd yn cynnwys cyflwyniad i rôl fonitro'r Rhaglen Weithredu Genedlaethol ar Fawndiroedd, gan gyfrannu at strategaeth Llywodraeth Cymru, yn ogystal â chynnig cyfleoedd i ymarferwyr archwilio materion y maent yn eu hwynebu wrth gyflawni safoni.

Grŵp Tystiolaeth Mawndiroedd Cymru

Roedd cyfarfod a gynhaliwyd ym mis Mawrth 2024 gydag academyddion ac arbenigwyr uchel eu parch yn gyfle i drafod cylch gorchwyl y grŵp, clywed diweddariadau ar raglenni tystiolaeth cyfredol ac arfaethedig gan aelodau, ac archwilio cyfleoedd cydweithio posibl.

DU – yr Undeb Rhyngwladol dros Gadwraeth Natur

Mae'r Rhaglen Weithredu Genedlaethol ar Fawndiroedd yn darparu mewnbwn strategol Cymru i gefnogi rôl Rhaglen Mawndiroedd y DU yr Undeb Rhyngwladol dros Gadwraeth Natur (IUCN). Darperir mewnbwn trwy gyfarfodydd, cynadleddau, a diweddariadau a newyddion ar gyfer gwefan yr Undeb Rhyngwladol dros Gadwraeth Natur.

DU – Grŵp Pedair Rhaglen Genedlaethol Gweithredu ar Fawndiroedd

Wedi'i gynnull gyntaf gan CNC ym mis Gorffennaf 2022, mae'r grŵp yn mynd i'r afael â materion sy'n benodol i gylch gwaith pob un o'r pedair rhaglen, gan gynnwys methodolegau monitro ac adrodd cenedlaethol, yr heriau sy'n gysylltiedig ag ehangu rhaglenni, a mynd i'r afael â mawndiroedd sydd wedi'u goraddasu.

4.3. Ymgysylltu â chontractwyr

Yn dilyn camau ymgysylltu â chontractwyr llwyddiannus yn ail a thrydedd flwyddyn y Rhaglen Weithredu Genedlaethol ar Fawndiroedd (gweler adroddiadau blaenorol am ragor o fanylion), yn 2023/24 treialodd y Rhaglen Weithredu Genedlaethol ar Fawndiroedd sesiynau adolygu contract ar gyfer gwaith paratoi'r tir. Yn ystod y sesiynau hyn, roedd contractwyr a rheolwyr contract yn adolygu canlyniadau contractau ar lawr gwlad yn yr haf ar ôl eu cyflwyno. Roedd hyn yn caniatáu gwerthusiad myfyriol o waith 'ar lawr gwlad', gan drafod yr hyn a weithiodd a'r hyn nad oedd wedi gweithio, yn ogystal ag adolygu rheoli contractau, cyfathrebu, a chytuno ar y gwersi a ddysgwyd.

Mae'r sesiynau adolygu hyn gyda'r contractwyr ar ôl cyflawni'r gwaith wedi bod yn gadarnhaol ac wedi arwain at fwy o ymwybyddiaeth o amcanion tymor hwy'r Rhaglen Weithredu Genedlaethol ar Fawndiroedd. Gwnaethant hefyd helpu i nodi ffyrdd gwell o weithio rhwng y contractwr a rheolwr y contract, er mwyn caniatáu canlyniadau cadarnhaol 'ar lawr gwlad'.

4.4. Cyfathrebu

O safbwynt rôl strategol y Rhaglen, mae hi'n bwysig ymgysylltu'n helaeth er mwyn cyfleu'r manteision a'r cyfleoedd sy'n perthyn i adfer mawndiroedd. Mae'r RhWGF yn cydgysylltu mwy na 10 o bartneriaethau allweddol, grwpiau â buddiannau neu rwydweithiau, ac mae'n cyfrannu arbenigedd mewn mawndiroedd at fwy na 10 o grwpiau cysylltiedig. Mae unigolion yn cysylltu â'r Rhaglen yn uniongyrchol drwy npap@cyfoethnaturiolcymru.gov.uk

ac mae RhWGF yn elwa o berthnasoedd cryf â phartneriaid darparu gyda mwy a mwy o weithgareddau ymgysylltu cydweithredol.

Yn ogystal ag ymgysylltu â safleoedd adfer mawndir, yn 2023/24 cynhaliodd y RhWGF fwy na 120 o gyfarfodydd ymgysylltu, cyflwyniadau a digwyddiadau allgymorth, naill ai wyneb yn wyneb neu'n ddigidol. O'r rhain, roedd 91 yn ymwneud ag ymgysylltu allanol. Mae'r Rhaglen yn rhagweithiol yn cynnig cyfleoedd i ymgysylltu, a hefyd mae hi'n ymatebol yn y modd mae'n ymateb i geisiadau. Mae'r digwyddiadau a'r gweithgareddau yn adlewyrchu'r ystod o bartïon sydd â diddordeb mewn adfer mewndiroedd, wedi'u crynhoi'n fras iawn fel a ganlyn:

- Budd y cyhoedd – trwy ddigwyddiadau cyhoeddus fel Sioe Amaethyddol Frenhinol Cymru a'r Eisteddfod Genedlaethol, digwyddiadau cyfryngol, a phrosiect celf creadigol yng Nghors Bodeilio a oedd yn cynnwys ymgysylltiad yn Eisteddfod Genedlaethol Llŷn ac Eifionydd 2023, gyda gweithgareddau ar y safle a cherdded cors oddi ar y safle.
- Tirfeddianwyr, ffermwyr, cymunedau, unrhyw rai â buddiant posibl mewn adfer mawndiroedd – yn uniongyrchol fel unigolion, mewn digwyddiadau allgymorth, a thrwy gyfrwng cyhoedduswydd yn ymwneud â lansio grantiau newydd yn cynnwys gweminarau canllaw ar-lein. Lansiodd y Grant Cyflawni yn 2023 yn ogystal â thrydedd rownd y Grant Datblygu sy'n cael ei ariannu i ddatblygu cynllun ar gyfer cyflawni gwaith adfer mawndir parod. Cynhyrchwyd gweminarau dwyieithog i gefnogi'r gweithgaredd allgymorth hwn: [Development Grant Webinar 2023](#) / [Gweminar Grant Datblygu 2023](#) and the [Delivery Grant Webinar 2023](#) / [Gweminar Grant Cyflawni 2023](#). Yn ogystal, darparwyd gweminar hyfforddiant Mawndiroedd Cymru yn ddwyieithog i raglen Cyswllt Ffermio fel briff i gynghorwyr sy'n cefnogi ffermwyr yn eu gwaith cynllunio ar gyfer mawndiroedd.
- Partneriaid cyflawni presennol – trwy gyfrwng y grwpiau partneriaeth y soniwyd amdanynt eisoes, ond hefyd trwy gyswllt uniongyrchol a gweminar ganllaw ar-lein ar gyfer ceisiadau am y grant Cyllid Strategol a Dyrannwyd.
- Academyddion ac arbenigwyr proffesiynol – trwy gyfrwng grwpiau partneriaeth a amlinellir, ond hefyd yn rhagweithiol ac yn uniongyrchol er mwyn rhannu arferion gorau, gwaith ymchwil diweddar, datblygiadau technolegol newydd ac ati. Atgyfnerthwyd cysylltiadau gyda phrifysgolion yn 2023/24 drwy ffurfioli Grŵp Tystiolaeth Mawndiroedd Cymru. Gan fod y RhWGF hefyd yn trefnu Grŵp Monitro Gweithredu Adfer Mawndir Cymru, mae'r mecanwaith pontio strategol hefyd yn ei le i alluogi gwaith monitro i adlewyrchu blaenoriaethau ymchwil yng Nghymru.
- Llunwyr polisiâu a swyddogion – trwy gyfrwng data, adroddiadau a chyfarfodydd, mae'r RhWGF yn cyfrannu at nodau Sero Net Llywodraeth Cymru.
- Cydweithwyr oddi mewn i CNC – trwy gyfrwng grwpiau strategol a grwpiau cyflawni a nodwyd eisoes, ond hefyd trwy gyswllt uniongyrchol ag arbenigwyr sy'n gweithio ledled y sefydliad ar fawndiroedd, rhywogaethau, coedwigaeth, hydroleg ac ati. Hefyd, mae'r ymgysylltu mewnol yn cynnwys ystyried prosesau cyfathrebu, oherwydd cefnogir y RhWGF gan swyddogaethau mewnol allweddol sy'n galluogi llwyddiant y Rhaglen.

Digwyddiadau a Chyflwyniadau: Fel yr amlinellwyd, mae RhWGF yn gwneud cyflwyniadau rheolaidd ar safleoedd neu ar-lein, ac roedd y llwyfannau amlycaf ar gyfer rhannu negeseuon yn ymwneud â Gweithredu ar Fawndiroedd yng Nghymru yn cynnwys y canlynol:

- Cymru gyfan: y cyflwyniadau gweminar, ymgysylltu lleol, a [fideo mawndir Cymru](#) yn Sioe Frenhinol Cymru a'r Eisteddfod Genedlaethol.
- Ledled y DU: cyflwyniadau allweddol ac arbenigol yng nghynhadledd CIEEM a mewnbwn ategol ar gyfer Cynhadledd IUCN UK.
- Byd-eang – COP28: Cafodd gwaith y RhWGF ei drafod ym Mhafiliwn Mawn rhithwir 2024 gan yr IUCN, cyflwyniad gan James Cooke o Lywodraeth Cymru ar 'Storio Carbon yn Naturiol' mewn [digwyddiad ymylol](#) yn COP28, ac fel un o 'Bencampwyr hinsawdd lefel uwch' ym [Mlwyddlyfr](#) Gweithredu dros yr Hinsawdd 2023 a baratowyd ar gyfer CO28.

Negeseuon, sianeli a data

Er mwyn sicrhau dealltwriaeth o'r angen am adfer mawndir a'r buddion o wneud hynny, rhannwyd negeseuon cyhoeddus clir:

- Mae 4% o arwyneb Cymru yn fawndiroedd, a gall y mawndir hwn ddal 30% o'n carbon tir.
- Yn anffodus, mae oddeutu 90% o fawndiroedd Cymru mewn cyflwr gwael ac mae hyn yn cyflymu newid hinsawdd trwy ryddhau nwyon tŷ gwyr.
- Mae'r ateb yn gymharol syml a chost-ffeithiol – sef adfer mawndiroedd er mwyn eu troi'n dirweddau bioamrywiol sy'n amsugno a dal dŵr ar gyfer cenedlaethau'r dyfodol.
- Yn ychwanegol at fynd i'r afael â'r argyfyngau Natur a Hinsawdd, gall adfer mawndiroedd helpu i liniaru effeithiau eraill sy'n gysylltiedig â newid hinsawdd, megis llifogydd a pherygl tân.

Mae'r negeseuon yn cael eu symleiddio mewn dau hashnod cyfryngau cymdeithasol, sef [#AdferMawndirCymru](#) a [#NaturUwchCarbonIs](#).

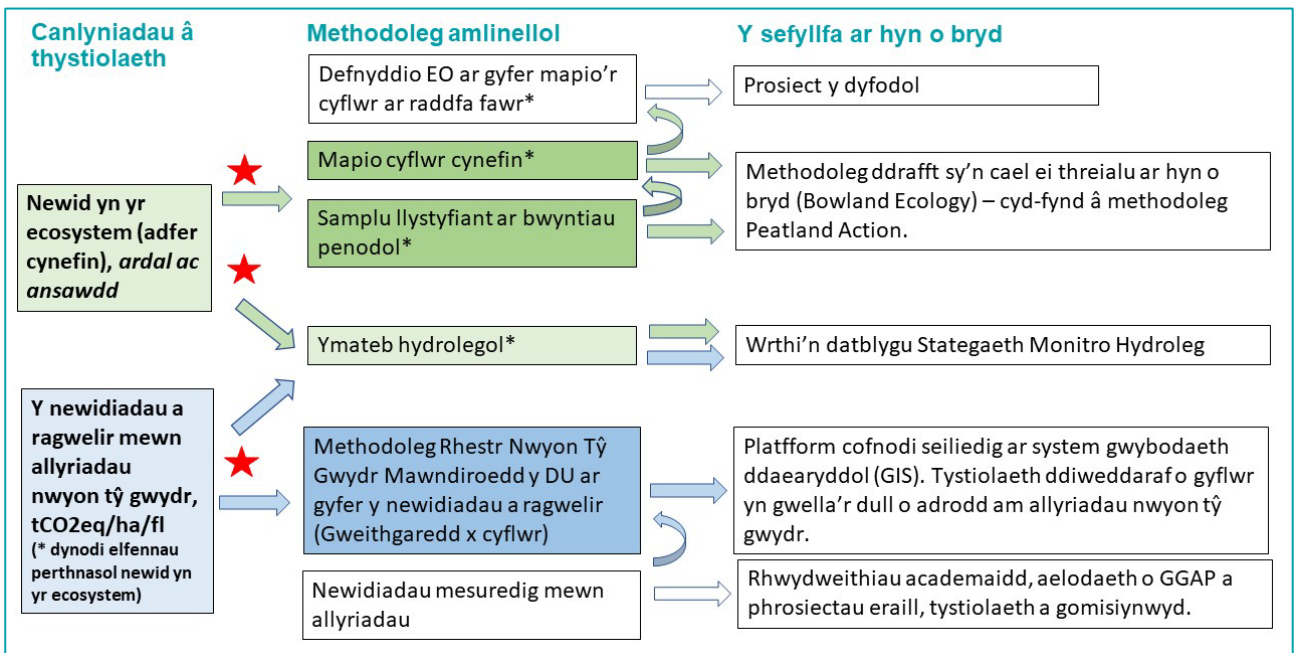
Mae holl brosiectau partner adfer mawndiroedd a ariennir gan Lywodraeth Cymru yn cael eu cynnwys o dan Gweithredu Mawndiroedd Cymru. Mae'n ofynnol i bartneriaid gydnabod cyllid cyhoeddus a darparu data adfer trwy'r RhWGF i sicrhau atebolrwydd a chyflawni gofynion adrodd Llywodraeth Cymru.

I ategu'r ymgysylltu wyneb yn wyneb gyda phartneriaethau a'r cyhoedd, defnyddir sianeli cyfathrebu allweddol eraill megis: y dudalen we, y cyfryngau cymdeithasol, y cyfryngau, a fideos. Mae data dadansoddol o'r ffynonellau hyn yn dangos cynnydd sylweddol mewn diddordeb ac ymgysylltiad mewn pynciau adfer mawndiroedd yn ystod 2023/24.

5. Rhaglen fonitro

5.1. Strategaeth fonitro'r RhWGF

Mae ein dull monitro yn seiliedig ar allu dangos y newid mewn dwy set graidd o ganlyniadau, sef newid ecolegol (y disgwylir iddo gynnwys gwella bioamrywiaeth yn bennaf) a'r newidiadau a ragwelir (gostyngiadau cyffredinol) mewn allyriadau nwyon tŷ gwydr. Mae'r dull hwn wedi'i grynhoi yn Ffigur 19.



Ffigur 19. Crynodeb o ddull y RhWGF o fonitro canlyniadau adfer mawndiroedd. Yr elfennau wedi'u marcio â seren goch sy'n feysydd gwaith cyfredol.

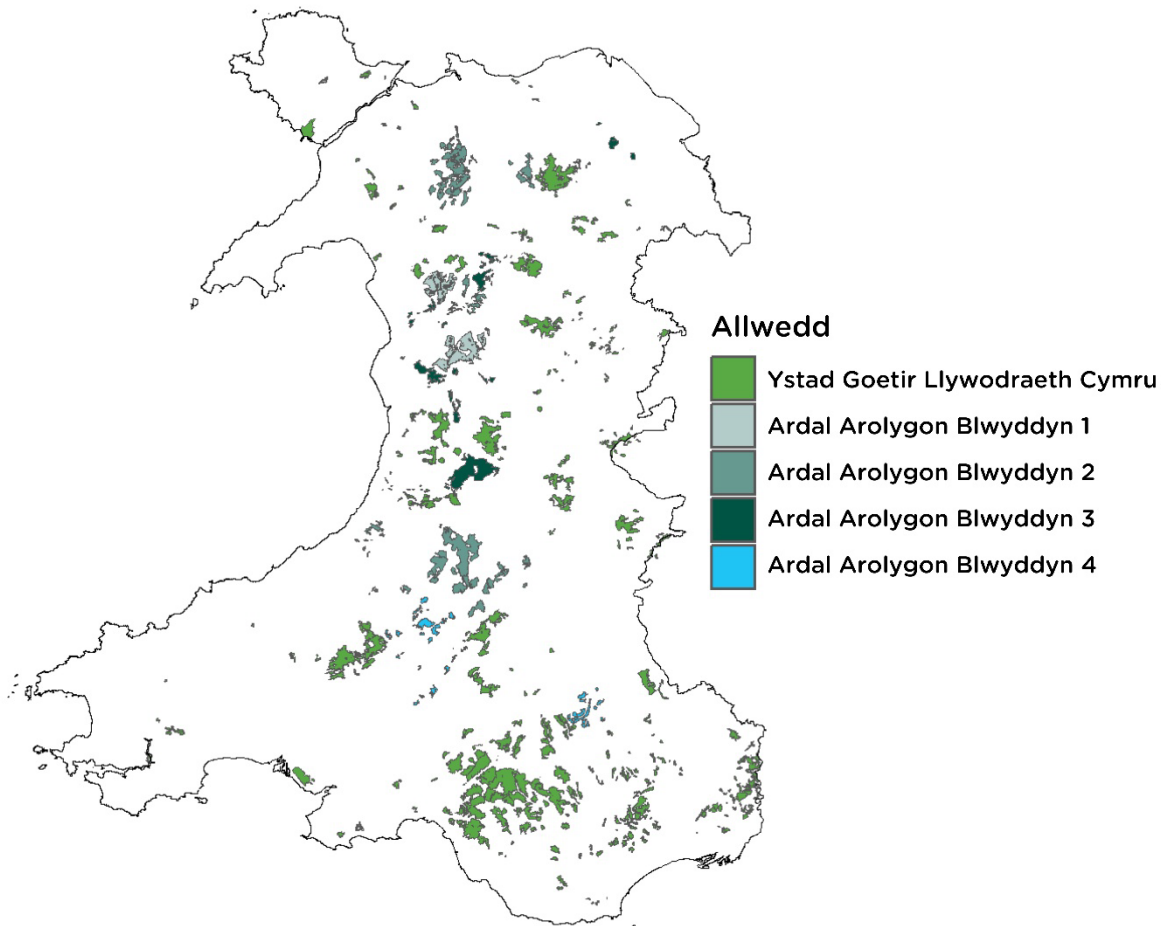
Mae asesiad o newidiadau a ragwelir mewn allyriadau nwyon tŷ gwydr yn cael ei gwmpasu gan waith y RhWGF i ddatblygu system cofnodi gweithgarwch adfer gynhwysfawr – gweler adroddiad blynyddol [2022/23](#) 6.2.2. Mae gwaith i ddatblygu monitro ymatebion hydrolegol ymhellach wedi'i gynllunio ar gyfer y dyfodol unwaith y bydd adnoddau prosiect ychwanegol yn eu lle. Yn 2023/24, gwnaed gwaith monitro cyflwr wedi'i dargedu ar dri safle.

Arolygon mawn ar Ystad Goetir Llywodraeth Cymru

Ym mhedwaredd flwyddyn y Rhaglen, parhawyd i arolygu mawndir wedi'i goedwigo ar Ystad Goetir Llywodraeth Cymru er mwyn llywio'r broses cynllunio yr Adnodd Coedwigoedd arfaethedig (fel y'i disgrifir yn [Adroddiad Blwyddyn 2](#)). Bob 10 mlynedd, mae CNC yn adolygu'r cynlluniau rheoli hirdymor ar gyfer pob ardal o goedwig. Mae'r rhain yn cael eu crynhoi mewn Cynlluniau Adnoddau Coedwig newydd, neu'n cael eu defnyddio i ddangos bod angen newid cynlluniau os oes angen.

Bydd data arolwg mawn a gesglir fel rhan o'r broses hon hefyd yn bwydo'n ôl i ddiweddarau cyfres mapiau Mawndiroedd Cymru, er mwyn gwella'r gwaith o fapio'r adnodd

mawndiroedd yng Nghymru. Yn 2023/24, arolygwyd pedwar bloc coedwig ychwanegol gan ddefnyddio methodoleg Pecyn Cymorth Mawndiroedd, gan gwmpasu ardal gyfunol o 115ha, a nodi cyfanswm o 54ha o fawn y gellir ei adfer yn Ystad Goetir Llywodraeth Cymru.



Ffigur 20. Map o'r blociau coedwigoedd a arolygwyd hyd yn hyn gan ddefnyddio'r pecyn cymorth mawn wedi'i goedwigo, a ariannwyd gan y RhWGF.

5.2. Cofnodi, adrodd a rhannu camau gweithredu ar fawndiroedd

Gwaith cofnodi ac adrodd

Ym mis Chwefror 2024, cyhoeddodd y RhWGF y fersiwn gyntaf o haenau geo-ofodol/GIS gweithgaredd adfer mawndiroedd. Y set ddata hon yw'r gyntaf o'i math, gan ei bod yn cynnig sylw cenedlaethol cynhwysfawr i ymdrechion adfer mawndiroedd, yn ogystal â bod yn ddwyieithog. Gwnaethpwyd hyn yn bosibl trwy ddatblygu protocol monitro cadarn, darparu hyfforddiant GIS manwl i bartneriaid, a datblygu adnoddau arbenigol i gefnogi'r broses adrodd. Mae hyn yn sicrhau allbwn safonol o ansawdd uchel y gellir ei ddefnyddio'n hyderus gan y cyhoedd, ymarferwyr mawndiroedd ac ymchwilwyr.

Mae'r haenau gweithgaredd wedi'u cynllunio i gael eu diweddarau'n flynyddol ar ddiwedd pob blwyddyn ariannol. Bydd y diweddariadau hyn yn cynnwys yr holl brosiectau a ariennir gan RhWGF a byddant yn ehangu i ymgorffori prosiectau o systemau ariannu eraill yn ogystal â gweithgarwch adfer hanesyddol.

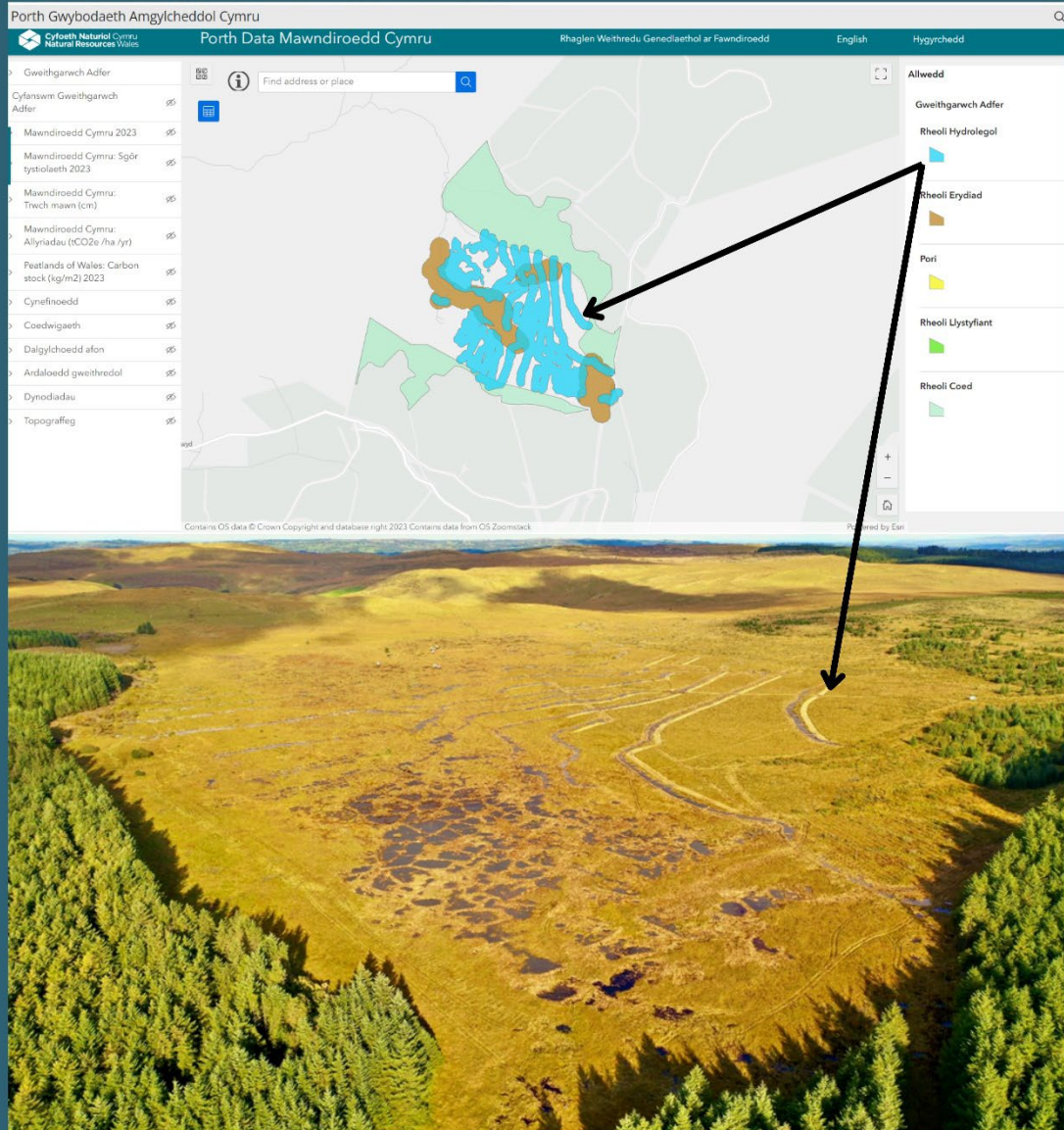
Mae'r haenau wedi profi i fod yn arf effeithiol ar gyfer amlygu maint y gweithgareddau adfer a wneir gan ymarferwyr yng Nghymru. Maent eisoes wedi cael eu defnyddio mewn sawl prosiect adrodd ledled y DU, megis rhaglen Erammp (Hysbysu, Monitro a Gwerthuso Rheolaeth Tir Cynaliadwy) Canolfan Hydroleg ac Ecoleg y DU a chyfrifiadau allyriadau LULUCF (Defnydd Tir, Newid Defnydd Tir a Choedwigaeth) y DU.

Mae'r haenau dwyieithog ar gael yn gyhoeddus ar [Borth Data Mawn Cymru](#). Mae disgrifiadau manwl o'r dulliau adrodd am weithgareddau ar gael yn [Adroddiad Blwyddyn 3](#) a gellir lawrlwytho'r data o [Map Data Cymru](#) – gan gynnwys metadata technegol llawn.

Data a Mapio

Adrodd ar weithgareddau

Mae gwybodaeth fanwl am ymyriadau adfer bellach ar gael yn ofodol i'r cyhoedd drwy'r Porth Mawn.



Ffigur 21. Enghraifft yn dangos sut y cyflwynir yr haenau adfer mawndir ar y porth mawn. Mae'r haen ddata wedyn yn cael ei gymharu â delweddau drôn a gasglwyd ar ôl adfer. Mae'n dynodi cymhlethdod prosiectau adfer, gyda safleoedd yn aml yn cyfuno sawl ymyriad i gyflawni'r canlyniad dymunol.

Mae dulliau cofnodi ac adrodd gweithgarwch y RhWGF yn cymhwyso'r egwyddor 'mesur unwaith, defnyddio sawl gwaith' lle mae modd defnyddio proses gofnodi safonedig i gipio gweithgarwch yn yr un ffordd ym mhobman, gan fod yn ffordd o adrodd yn ôl i sawl rhanddeiliad. Mae gan rhanddeiliaid amrywiaeth o fuddiannau mewn perthynas â

chynlluniau adfer mawndiroedd, o ymwneud â phobl a lleoedd i fetrigau a ddefnyddir i olrhain effeithiau ac adferiad yn yr argyfyngau Natur a Hinsawdd.

Mae RhWGF hefyd wedi datblygu [Geirfa Gweithgareddau Adfer Mawndiroedd](#), dogfen ganllaw ddarluniadol i gefnogi'r gwaith o gategoreiddio gwahanol gamau adfer a chyflwyno data. Mae'r rhestr termau yn cynnwys dosbarthiad a rhestr wirio wedi'i chodio o fathau o weithgareddau adfer. Datblygwyd yr adnodd dwyieithog hwn i gefnogi'r rhai sy'n cymryd rhan yn y grantiau gyda'u gofynion adrodd, gan helpu i safoni gwaith monitro gweithgarwch adfer ledled Cymru. Gellir hefyd ei ddefnyddio fel adnodd addysgol i hwyluso'r gwaith o rannu gwybodaeth dechnegol yn ehangach.

Adfer hydrolegol – argaeau

Mae blocio ffosydd neu 'flocio gafael' yn golygu gosod argaeau mewn ffosydd llinol. Gellir gosod argaeau gydag ôl-lenwad neu hebôdd â deunydd fel maluron grug neu fawn. Ddefnyddir pibellau weithiau i ganiatáu i dŵr basio trwy'r argae yn hytrach na throsto, fel arfer i lletiau risg o fethiant yr argae neu i mae angen cadw rhywfaint o swyddogaeth draenio. Yn hytrach na chreu math o argae ar wahân yma, gofynnwn i'r defnyddio o bibellau yn y modd hwn gael ei gynnwys yn y golofn sylwadau wrth fapio'r nodweddion hyn.

Argae mawn heb fewnlenwad

Argaeau wedi'u hadeiladu o fawn at y diben o godi lefelau dŵr o fewn ffosydd a lle nad yw hyd y ffos rhwng argaeau wedi'i fewnlenwi na'i ailbroffio. Dylai llinellau gynrychioli rhannau o ffosydd lle mae lefelau dŵr wedi'u codi gan ddefnyddio argaeau mawn. Gellir ychwanegu pwyntiau i gofnodi lleoliad pob argae.

Nodwch yn y sylwadau a oedd pibellau hefyd wedi'u cynnwys yn yr argae ynghyd â manylion y deunydd a'r uchder y gosodwyd y pibellau.

Cod gweithgaredd: **dampni**

Math o ddata GIS: aml-linell (a phwyntiau dewisol)



Argae plastig heb fewnlenwad

Argaeau wedi'u hadeiladu o ddalennau o blastig sy'n cyd-gloi at ddben codi lefelau dŵr o fewn ffosydd a lle nad yw hyd y ffos rhwng argaeau wedi'i fewnlenwi na'i ailbroffio. Dylai llinellau gynrychioli rhannau o ffosydd lle mae lefelau dŵr wedi'u codi gan ddefnyddio argaeau o stanciau plastig. Gellir ychwanegu pwyntiau i gofnodi lleoliad pob argae.

Nodwch yn y sylwadau a oedd pibellau hefyd wedi'u cynnwys yn yr argae ynghyd â manylion y deunydd a'r uchder y gosodwyd y pibellau.

Cod gweithgaredd: **dampgni**

Math o ddata GIS: aml-linell (a phwyntiau dewisol)



Stanciau plastig yn codi lefel y dŵr mewn hen doriad mawn. Cors Fochno, Ceredigion. Llun: P.S. Jones.

Argae pren heb fewnlenwad

Argaeau pren mewn ffosydd heb eu mewlenwi na'u hailbroffio. Argaeau wedi'u hadeiladu o bren at ddben codi lefelau dŵr o fewn ffosydd a lle nad yw'r ffos wedi'i mewlenwi na'i hailbroffio. Dylai llinellau gynrychioli rhannau o ffosydd lle mae lefelau dŵr wedi'u codi gan ddefnyddio argaeau pren. Gellir ychwanegu pwyntiau i gofnodi lleoliad pob argae.

Nodwch yn y sylwadau a oedd pibellau hefyd wedi'u cynnwys yn yr argae ynghyd â manylion y deunydd a'r uchder y gosodwyd y pibellau.

Cod gweithgaredd: **damtini**

Math o ddata GIS: aml-linell (a phwyntiau dewisol)



Argaeu pren a ddefnyddir fel rhwystr ar draws ffos coedwigo blaenorol, ger Nant Gwinau ar safle adfer mawndir ar dir fu gynt wedi ei goedwigo yng Ngheredigion, gyda'r bwriad o godi lefelau'r dŵr ar y mawndir amgylchynol.

Broad Activity Group	Activity_Type	Description of Activity	GIS data type	Activity_Code
Hydrologic restoration - Dams	Peat dam no infill	Peat dams in ditches not infilled or reprofiled. Dams constructed of peat for the purpose of raising water levels within ditches and where the ditch is not infilled or reprofiled. Lines should represent sections of ditches where water levels have been raised using peat dams. Points can be added to record each dam location.	Polyline (and optional Points)	damptni
Hydrologic restoration - Dams	Plastic dam no infill	Plastic piling dams in ditches not infilled or reprofiled. Dams constructed of sheets of interlocking plastic for the purpose of raising water levels within ditches and where the ditch is not infilled or reprofiled. Lines should represent sections of ditches where water levels have been raised using plastic piling dams. Points can be added to record each dam location.	Polyline (and optional Points)	dampgni
Hydrologic restoration - Dams	Timber dam no infill	Timber dams in ditches not infilled or reprofiled. Dams constructed of timber for the purpose of raising water levels within ditches and where the ditch is not infilled or reprofiled. Lines should represent sections of ditches where water levels have been raised using timber dams. Points can be added to record each dam location.	Polyline (and optional Points)	damtini

Ffigur 22. Tudalennau enghrefftiol o'r Rhestr eirfa gweithgareddau adfer. Mae'r un ymyriadau i'w gweld yn y detholiad o'r templed adrodd a oedd wedi'i gynnwys yn y canllaw blaenorol ar gyfer protocol adrodd y RhWGF.