



**Cyfoeth
Naturiol**
Cymru
**Natural
Resources**
Wales

Crynodeb Dalgylch Rheoli Cymoedd y De Ddwyrain

Cynnwys

1. Cefndir y crynodeb dalgylch rheoli	3
2. Dalgylch Rheoli Cymoedd y De Ddwyrain.....	4
3. Statws presennol yr amgylchedd dŵr	8
4. Y prif heriau.....	10
5. Amcanion a mesurau	13
6. Gwarchod Dyfroedd Cymru.....	17

1. Cefndir y crynodeb dalgyrch rheoli

Mae'r crynodeb rheoli dalgyrch hwn yn cefnogi **Cynllun Rheoli Basn Afon Gorllewin Cymru** 2015 sydd wedi cael ei ddiweddarau. Ynghyd â gwybodaeth fanwl ar wefan **Arsylwi Dyfroedd Cymru**, bydd y crynodeb hwn yn helpu i lywio a chefnogi'r gwaith o gyflenwi gwelliannau amgylcheddol lleol i'n dŵr daear, afonydd, llynnoedd, aberoedd ac arfordiroedd. Mae gwybodaeth am **Arsylwi Dyfroedd Cymru** i'w gweld yn Adran 6.

Mae Cyfoeth Naturiol Cymru wedi mabwysiadu'r dull ecosystem o'r dalgyrch i'r arfordir. Golyga hyn fod angen bod yn fwy cydgysylltiedig yn y ffordd y rheolwn yr amgylchedd a'i adnoddau naturiol i gyflawni manteision economaidd, cymdeithasol ac amgylcheddol i gael Cymru fwy iach a mwy cadarn. Mae'n golygu ystyried yr amgylchedd yn ei gyfanrwydd, er mwyn i bawb sydd â diddordeb yn y dalgyrch bwysu a mesur y dystiolaeth a gosod blaenoriaethau ar gyfer y gofynion cystadleuol niferus ar ein hadnoddau naturiol mewn ffordd fwy integredig a chyflawni'r uchelgais yr ydym yn ei rhannu ar gyfer y lle.

Mae'r Gyfarwyddeb Fframwaith Dŵr yn darparu fframwaith trosfwaol mawr ar gyfer rheoli basn afon. Mae'r Gyfarwyddeb Llifogydd yn nodi ffordd strategol o ymdrin â chynllunio rheoli perygl llifogydd. Mae cynllun rheoli perygl llifogydd cyfredol wedi cael ei gynhyrchu ochr yn ochr â **Cynllun Rheoli Basn Afon Hafren**. Mae'r cynllun rheoli perygl llifogydd yn rhoi manylion sut y bwriadwn reoli perygl llifogydd ar draws dalgyrch y basn afon trwy flaenoriaethu'r cymunedau hynny sydd yn y perygl mwyaf o ddiodef llifogydd a thrwy fanylu'r mesurau y bwriadwn eu cymryd i reoli'u perygl. Gyda'i gilydd bydd y cynllun rheoli perygl llifogydd a'r cynllun rheoli basn afon yn llywio penderfyniadau pwysig, yn cyfarwyddo buddsoddi a gweithredu, ac yn cyflawni manteision sylweddol i gymdeithas ac i'r amgylchedd.

Asiantaeth yr Amgylchedd sy'n arwain **Cynllun Rheoli Basn Afon Hafren** ac fe'i cyhoeddir ar eu gwefan: <https://www.gov.uk/government/collections/river-basin-management-plans-2015>.

2. Dalgylch Rheoli Cymoedd y De Ddwyrain

Ffigur 1. Dalgylch Rheoli Cymoedd y De Ddwyrain



Y prif afonydd yn nalgylch rheoli Cymoedd y De Ddwyrain yw afonydd Ebwy a Sirhywi, sy'n llifo i Aber Wysg ac afonydd Rhymni, Taf ac Elai, sy'n llifo i Aber Afon Hafren. Mae'r prif ganolfannau trefol yn cynnwys Aberdâr, Caerffili, Merthyr Tudful, Pontypridd a Chaerdydd, lle ceir porthladd masnachol pwysig.

Mae afonydd y 'cymoedd' yn dechrau'n uchel ym Mannau Brycheiniog ac maent yn llifo trwy gymoedd serth i ardaloedd arfordirol isel Caerdydd a Gwastadeddau Gwent. Mae glaswelltir a choedwigoedd a reolir ar lethrau'r cwm, ac mae gwaelod cul y cwm yn drefol iawn.

Er bod llawer o'r afonydd wedi adfer o'r dirywiad hanesyddol a achoswyd gan y diwydiannau haearn, glo ac eraill, golyga gwaelodion cul y cwm fod datblygiad diwydiannol a threfol wedi tueddu i gadw'n agos at lannau'r afonydd, gan arwain at newidiadau dynol ar raddfa fawr, colli cynefinoedd glan yr afon a gadael yr afonydd yn agored i lygredd trefol.

Cyfyngir ar ymfudiad pysgod gan newidiadau megis coredu, ceuffosydd a thwneli, sef olion diwydiannu a threfoli. Trwy raglen â blaenoriaeth i adeiladu hwylusfa bysgod a dileu coredu, trwy gymorth Cyfoeth Naturiol Cymru, Awdurdod Harbwr Caerdydd, Groundwork ac Ymddiriedolaeth Afonydd De-ddwyrain Cymru, bellach mae'r rhan fwyaf o'r afonydd yn hygyrch i bysgod sy'n ymfudo ac mae'r gwaith yn parhau i sicrhau y gall pysgod gael mynediad i safleoedd silio yn uwch i fyny'r afonydd a'u llednentydd. Cynhaliwyd addasiadau pellach ar waelod y dalgylch pan grëwyd Bae Caerdydd yn 2000 trwy gronni'n llawn Afonydd Taf ac Elai, gan alluogi i Gaerdydd a Phenarth gael eu hailddatblygu a darparu amddiffyniad rhag llifogydd yn erbyn llanw eithafol Aber Afon Hafren.

Yn y dalgylch uchaf, addaswyd blaenddwr afon Taf gan gyfres o argaeau a chronfeydd dŵr i gyflenwi dŵr i ddiwydiannau a phreswylwyr De Cymru. Mae Cyfoeth Naturiol Cymru a Dŵr Cymru yn gweithio i gydbwysu effaith yr argaeau a'r cronfeydd dŵr yn y dalgylch ar yr amgylchedd naturiol gan hefyd ddiogelu cyflenwad dŵr gwerthfawr. Mae gan yr afonydd arfer fflachlif ac oherwydd y ddaearreg waelodol gall rhai o'r llednentydd llai sychu yn ystod hafau sych iawn.

Gall gorlif o weithfeydd mwyngloddio glo wedi'u gadael achosi problemau ansawdd dŵr, ond gall hefyd fod o fudd i lifau afonydd yn ystod misoedd yr haf. Gweithredir cynlluniau trin dŵr mwyngloddiau gwerth sawl miliwn gan yr Awdurdod Glo yn Nhaf Merthyr a Chwe Chloch Ebwy. Mae llawer o ddŵr mwyngloddiau'n parhau heb ei drin, a byddai'r gost i gael gollyngfeydd mwy i afon Rhymni ym Mhontlotyn a Hengoed ac afon Sirhywi yn Sunningdale yn sawl miliwn o bunnoedd yr un dros 25 mlynedd. Mae'r perygl o gamgysylltiadau a gorlifo o garthffosydd yn uchel oherwydd yr hen systemau carthffosiaeth Fictorianaid a'r prif garthffosydd sy'n mynd ar hyd gwaelod llawer o'r afonydd.

Y blaenoriaethau i gyflawni dyfroedd iach yn y dalgylch hwn yw lleihau effeithiau newidiadau dynol i'r amgylchedd dŵr i alluogi'r afon i ffynnu; cydbwysu anghenion y cyflenwad dŵr a llif yr afon a mynd i'r afael â gollyngiadau sy'n llygru o ddŵr mwyngloddiau a mewnbynnau carthion.

Dalgylch Cwm Rhondda yw un o'r tair ardal yng Nghymru lle rydym yn arbrofi â ffordd o ymdrin â chynllunio/rheoli adnoddau naturiol. Diben yr arbrofion hyn yw gweithio gyda rhanddeiliaid lleol i bennu'r ffordd orau o ddefnyddio a rheoli adnoddau naturiol. Efen allweddol o hyn yw deall pa rolau y mae ein hamgylchedd yn eu chwarae o ran cefnogi'r gymdeithas ehangach. Ein bwriad yw sicrhau y defnyddir ein hamgylchedd yn gynaliadwy, ac ar yr un pryd ein bod yn ymateb i anghenion lleol, gan ddarparu manteision i bobl a busnesau.

Nid yw crynodeb dalgylch rheoli Cymoedd y De Ddwyrain yn cynnwys gwybodaeth am ddyfroedd arfordirol neu forydol cyfagos gan y cynhwysir y rhain yng Nghynllun Rheoli Basn Afon Hafren.

Ym mis Mawrth 2014 cynhaliwyd gweithdy dalgylch rheoli Cymoedd y De Ddwyrain yng Nghanolfan Fusnes Orbit ym Merthyr. Yn ystod y digwyddiad hwn casglwyd buddion y dalgylch. Roedd y rhain yn cynnwys;

- Bioamrywiaeth – yr afonydd a'r gwlyptiroedd. Pwysig i rywogaethau megis y dyfrgi, glas y dorlan, bronwen y dŵr, ystlumod amrywiol, brith y gors, eog, brithyll a physgod eraill
- Agosatrwydd yr amgylchedd awyr agored ehangach at y cymunedau trefol – gyda chyfleoedd addysg a grwpiau cymunedol.
- Hamdden a Thwristiaeth – genweirio, canŵio, cerdded, hwylio, beicio (Llwybr Taf, Parc Beicio Cymru), Parc Cenedlaethol Bannau Brycheiniog, Bae Caerdydd.
- Ynni adnewyddadwy – ynni dŵr a ffermydd gwynt (megis Pen y Cymoedd).
- Dŵr fel adnodd.
- Coetiroedd – yn adnodd ac ar gyfer eu pwysigrwydd ecolegol eu hunain.

Mae Cyfoeth Naturiol Cymru yn parhau i weithio mewn partneriaeth ag amrywiaeth o bartneriaid a sectorau mewn ffyrdd arloesol er mwyn i ni gyflawni hyd yn oed rhagor gyda'n gilydd. Cynhwysir blas o rai o'r prosiectau a ddarparwyd yn y dalgylch rheoli hwn dros y 3 blynedd diwethaf, ynghyd â phrosiectau sydd wrthi'n cael eu datblygu isod:

Am ragor o wybodaeth ynghlŷn â phrosiectau gweler gwefan **Arsylwi Dyfroedd Cymru**

Tabl 1. Enghreifftiau o brosiectau yn Nyffrynnoedd y De-ddwyrain

Enw'r Prosiect	Disgrifiad o'r Prosiect	Partneriaid
Living Levels	Prosiect ar Wastadeddau Gwent sydd wrthi'n cael ei ddatblygu a chanddo'r bwriad o wella cysylltedd y tirlun, rheoli tir, adfer cynefinoedd gwlyptiroedd a datblygu cyfleoedd hamdden â manteision i'r cymunedau lleol, y Gyfarwyddeb Fframwaith Dŵr a bioamrywiaeth.	RSPB, Ymddiriedolaeth Natur Gwent, y Bwrdd Draenio Mewnol, tîrfeddianwyr lleol, y gymuned
Prosiect Gwella Hawddfaint a Chynefin Afon Cynon	Ar Afon Cynon, mae Groundwork ac Ymddiriedolaeth Afonydd De-ddwyrain Cymru yn cydweithio i wella'r hwylusfa bysgod dros rwystrau dynol.	Ymddiriedolaeth Afonydd De-ddwyrain Cymru Groundwork Merthyr a Rhondda Cynon Taf
Prosiect Gwella Dalgylch Ebwy/Sirhywi	Partneriaeth leol sy'n cydweithio â thîrfeddianwyr i wella hwylusfeydd pysgod ac adfer cynefinoedd.	Ymddiriedolaeth Afonydd De-ddwyrain Cymru, Cadwch Gymru'n Daclus, Groundwork Caerffili, Cyngor Bwrdeistref Sirol Blaenau Gwent, Cyngor Bwrdeistref Sirol Caerffili

2.1 Ffeithiau allweddol¹

Rydym yn defnyddio'r term cyrff dŵr i helpu i ddeall a rheoli'r amgylchedd dŵr. Mae corff dŵr yn afon, llyn, dŵr daear neu ddŵr arfordirol, neu'n rhan o'r rhain. Dengys nifer y cyrff dŵr a'u math yn y dalgylch rheoli yn y tabl isod.

Tabl 2. Nifer y cyrff dŵr a'u math.

Nifer y cyrff dŵr	Naturiol	Artiffisial	Wedi'i addasu'n sylweddol	Cyfanswm
Afon*	23	4	10	37
Llyn	0	0	17	17
Arfordirol	0	0	0	0
Aberol	0	0	0	0
Dŵr daear	4	0	0	4
Cyfanswm	21	4	27	58

*Mae cyrff dŵr afon yn cynnwys camlesi a throsglwyddiadau dŵr wyneb

Mae ardaloedd yn y dalgylch lle cydnabyddir bod yr amgylchedd dŵr o bwysigrwydd penodol, gan gynnwys cynefinoedd bywyd gwylt prin, dyfroedd ymdrochi neu ardaloedd o gwmpas ffynonellau dŵr yfed. Gelwir yr ardaloedd hyn ar y cyd yn ardaloedd gwarchoddedig a nodir eu manylion yn y tabl isod.

Tabl 3. Nifer yr ardaloedd gwarchoddedig a'u math.

Ardal Warchoddedig	Nifer
Dyfroedd Ymdrochi	0
Ardaloedd Gwarchoddedig Dŵr Yfed	24
Natura 2000 a safleoedd Ramsar	4
Parthau Perygl Nitradau	0
Dyfroedd Pysgod Cregyn	0
Cyfarwydeb Trin Dŵr Gwastraff Trefol – Ardaloedd sensitif	1

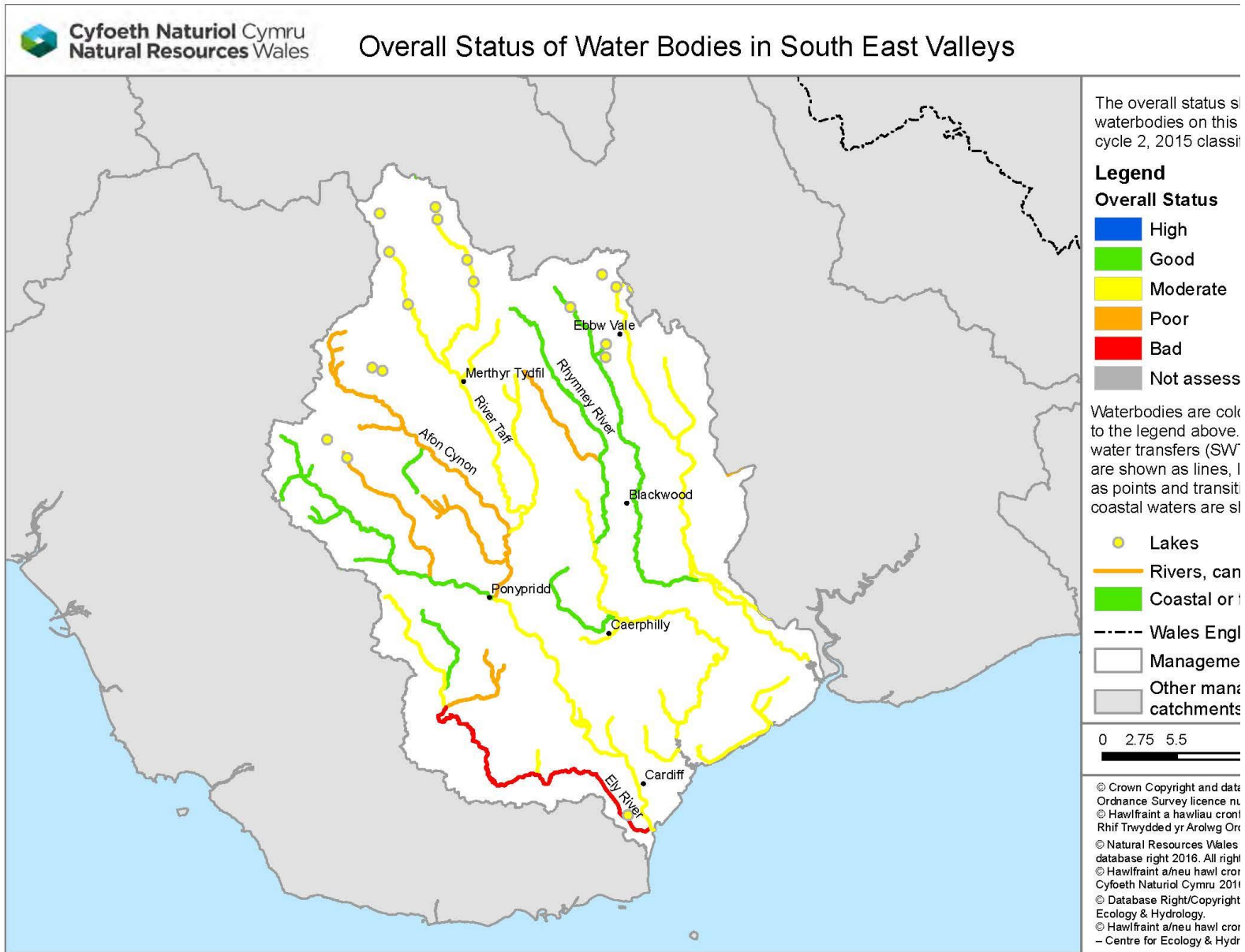
3. Statws presennol yr amgylchedd dŵr

Rydym yn asesu cyflwr cyrff dŵr trwy fonitro, sy'n cynhyrchu statws dosbarthiad. Dangosir statws presennol pob corff dŵr yn ffigur 2. Noder, ers 2009 rydym wedi diweddarau rhai o'r systemau a ddefnyddiwn i ddsbarthu cyrff dŵr, gan gynnwys newidiadau i rai safonau a ffiniau cyrff dŵr.

O fewn y dalgylch rheoli hwn mae 20% o ddyfroedd dŵr ar statws cyffredinol da, 65% yn gymedrol, 13% yn wael a 2% yn ddrwg. Nid oes unrhyw gyrrff dŵr wyneb ar statws cyffredinol uchel.

¹ Mae gwahaniaethau yn y cyrff dŵr a nifer yr ardaloedd gwarchoddedig o'u cymharu â chynlluniau'r cylch cyntaf a chynlluniau drafft yr ail gylch. Mae hyn oherwydd newidiadau yn y rhwydwaith cyrff dŵr yn ogystal â gwelliant o ran y methodolegau mapio a'r rheolau rhwng cyrff dŵr, dalgylchoedd rheoli ac ardaloedd gwarchoddedig.

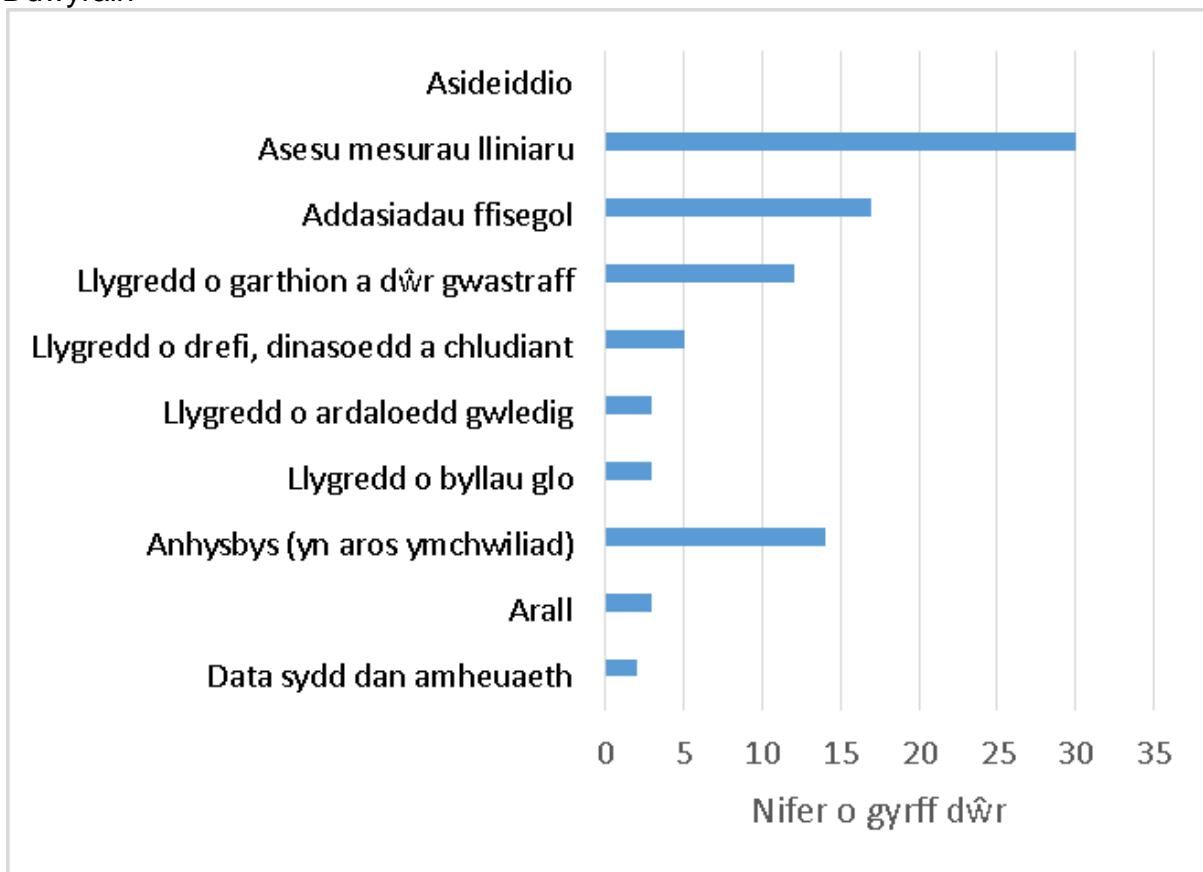
Ffigur 2. Statws presennol Dalgylch Rheoli Cymoedd y De Ddwyrain (dosbarthiad 2015)



4. Y prif heriau

Rydym wedi cynnal rhaglen o ymchwiliadau i wella ein dealltwriaeth o'r achosion ynghylch pam nad yw cyrff dŵr yn cyflawni'r safonau gofynnol. Yn nalgylch Cymoedd y De Ddwyrain roedd hyn yn cynnwys 13 o lwybrau cerdded ger afonydd i asesu'r sefyllfa ar y ddaear yn fwy manwl. Crynhoir canlyniadau ein canfyddiadau yn ffigur 3. Rhestrir y rhesymau dros beidio â chyflawni statws da dan y Problemau Sylweddol o ran Rheoli Dŵr yn unol â'r Cynllun Rheoli Basn Afon diweddaraf. Mae'r graff isod yn dangos nifer y cyrff dŵr a restrir dan bob Problem Sylweddol o ran Rheoli Dŵr i ddangos y prif broblemau yn y dalgylch rheoli, efallai bod gan bob corff dŵr fwy nag un rheswm dros beidio â chyflawni statws da.

Ffigur 3. Rhesymau dros beidio â chyflawni statws da yn Nalgylch Rheoli Cymoedd y De Ddwyrain



Mae'r prif faterion yn ymwneud ag addasiadau ffisegol: rhwystrau i ymfudiad pysgod o goredau a chronni dŵr, strwythurau amddiffyn rhag llifogydd, addasiadau trefol a draenio tir ar wastadeddau Gwynllŵg gyferbyn ag aber Afon Hafren. Oherwydd yr ardaloedd poblog iawn mae pwysedd o lygredd gwasgaredig trefol, carthion a chamgysylltiadau - mae'r rhain wedi'u cynnwys yn y categori SWMI carthffosiaeth a dŵr gwastraff ar y graff. Mae hefyd pwysedd o ddŵr mwyngloddiau.

4.1 Adborth ar heriau

Mae angen i ni gydweithio i sicrhau y cyflawnir amcanion cyffredinol y Gyfarwydddeb Fframwaith Dŵr, ac er mwyn cydweithio'n effeithiol mae angen i ni gytuno ar y problemau a'r datrysiadau. Mae'r adran ganlynol yn cynnwys rhai o'r problemau a godwyd fel rhan o'r gweithdy a'r ymgynghoriad; fodd bynnag, nid yw'n rhestr lawn.

- Dirnadaeth wael y cyhoedd am yr amgylchedd – llygredd, sbwriel, tipio anghyfreithlon
- Roedd yn ofynnol uno gwaith ymchwil, rheoli tir gwledig, rheoli coedwigoedd, datblygu pwysau a gwelliannau i afonydd i reoli lefel y dalgylch.
- Ceuffosydd / strwythurau draenio / llygredd trefol
- Rhwystrau i ymfudiad pysgod
- Llygredd gwasgaredig o ardaloedd trefol, gollyngfeydd carthion a chamgysylltiadau.
- Llifogydd
- Rhywogaethau Estron Goresgynnol e.e. Jac y Neidiwr, Clymog Japan
- Diffyg cysylltu cynefinoedd
- Diffyg addysg a chynghor ar amrywiaeth o faterion
- Dŵr mwyngloddiau
- Dirywiad mewn cynefinoedd a rhywogaethau dŵr

4.2 Arbrawf rheoli adnoddau naturiol afon Rhondda

Er mwyn paratoi at Ddeddf yr Amgylchedd, cynhaliodd Cyfoeth Naturiol Cymru 3 prawf ar sail ardaloedd yn y Rhondda, Tawe a Dyfi rhwng 2014 -16. Mae'r ddysg allweddol o'r profion hyn wedi'u casglu. Mae'r ddysg hon wedi bod yn bwysig wrth fframio'r trafodaethau wrth i'r Mesur Amgylcheddol gael ei graffu, wrth ddatblygu'r arweiniad sy'n sail i'r Ddeddf ac wrth helpu i baratoi Cyfoeth Naturiol Cymru ar gyfer gofynion y Ddeddf. Mae gwybodaeth bellach am y profion i'w gweld wrth ddilyn y dolenni isod:

Rhondda: <https://naturalresources.wales/about-us/how-we-work/natural-resource-management-in-the-rhondda/?lang=cy>

Tawe: <https://naturalresources.wales/about-us/how-we-work/natural-resource-management-in-the-tawe/?lang=cy>

Dyfi: <https://naturalresources.wales/about-us/how-we-work/natural-resource-management-in-the-dyfi/?lang=cy>

Astudiaeth achos – Gwella pysgodfeydd yn nalgyloch Ebwy

- Bu gwelliannau sylweddol i ansawdd dŵr dros y degawdau diwethaf yn dilyn cau pyllau glo ac yna gwaith dur Glynebwy ynghyd â gwelliannau i brif garthffos Cymoedd y Gorllewin. Fodd bynnag, mae'r statws yn parhau'n gymedrol oherwydd ansawdd poblogaethau'r pysgod, yn bennaf o ganlyniad i rwystrau ymfudo, â'r pwysedd ychwanegol o faterion carthion yn y dalgyloch poblog hwn.
- Yn 2012 – 13 trwy brosiect Eogiaid at Yfory rydym wedi dileu neu wella nifer o goredau nad oedd modd i bysgod ymfudol fynd heibio iddynt yn afon Sirhywi, prif lednant afon Ebwy ac yn y brif afon ei hun. Gall pysgod ymfudo cyhyd â'r hen safle dur yng Nghwm yn Ebwy Fawr.
- Rydym wedi datblygu cynlluniau i wella hwylusfeydd ym 4 prif rwystr yn Ebwy Fach, ac adeiladu hwylusfeydd pysgod trwy'r prosiect Eogiaid at Yfory yn 2 o'r safleoedd hyn yn 2014. I ategu hyn rydym wedi bod yn gweithio gydag Ymddiriedolaeth Afonydd De-ddwyrain Cymru, Groundwork Caerffili a Cadwch Gymru'n Daclus i wneud gwelliannau i gynefinoedd mewn afonydd, gwaith coed glannau afon, waliau cynnal ar lannau, rheoli chwyn goresgynnol, ffensio a gosod trapiau graean ac ychwanegu graean i greu gwelyau silio.
- Roedd Cored Gibbs ar afon Sirhywi yn gored 3 metr o uchder sydd wedi'i ddileu ac ailraddiwyd sianel yr afon. Mae gennym dystiolaeth o eogiaid yn silio i fyny'r afon ar y safle hwn yn ystod gaeaf 2013 a chanfuwyd silod brithion mewn arolygon a gynhaliwyd yn ystod haf 2014.

Cyn



Ar ol



5. Amcanion a mesurau

Mae'r adran hon yn amlinellu'r hyn rydym yn bwriadu ei gyflawni a'r mesurau y mae angen eu rhoi ar waith. Ein nod yw datblygu rhaglen integredig sengl o fesurau erbyn 2021 sy'n bodloni amcanion y Gyfarwyddeb Fframwaith Dŵr, gan gynnwys:

- **Atal dirywiad mewn statws**

Ni chaniateir i statws cyrff dŵr ddirywio o'r statws cyfredol.

- **Cyflawni'r amcanion ar gyfer ardaloedd gwarchoddedig**

Cyflawni'r safonau a nodir gan y gyfarwyddeb berthnasol y cawsant eu dynodi oddi tani. Ar gyfer safleoedd Natura 2000 sy'n ddibynnol ar ddŵr, y nod yw cyflawni amcanion cadwraeth. Mae sicrhau statws da erbyn 2021 yn garreg filltir tuag at yr amcan hwn.

- **Anelu at sicrhau statws cyffredinol da ar gyfer dŵr wyneb a dŵr daear**

Gweithredu mesurau i sicrhau statws cyffredinol da lle maent yn dechnegol ymarferol heb fod yn anghymesur o ddrud.

5.1 Mesurau

Rydym wedi adolygu'r rhesymau pam nad yw'r cyrff dŵr yn cyflawni amcanion ac rydym wedi nodi mesurau gofynnol. Rhennir y mesurau yn ddau grŵp:

Mae **mesurau cenedlaethol** yn berthnasol i Gymru gyfan, neu i'r Deyrnas Unedig. Yn gyffredinol mae'r rhain yn gosod y dull gweithredu deddfwriaethol, polisi neu strategol. Maent yn cynnwys, er enghraifft, gwaharddiad cenedlaethol ar ddefnyddio cemegyn penodol neu strategaeth genedlaethol ar gyfer blaenoriaethu ac ariannu'r gwaith o adfer mwyngloddiau segur. Ceir rhestr o'r holl fesurau cenedlaethol sydd ar gael yn y Cynllun Rheoli Basn Afon diweddaraf ac ar wefan [Arsylwi Dyfroedd Cymru](#).

Mae **mesurau lleol** yn benodol i'r ardal basn afon neu ran ohoni. Er enghraifft, cael gwared ar blanhigion goresgynnol ar hyd afon ddynodedig neu ymgyrch leol yn targedu camgysylltiadau ar draws ystâd ddiwydiannol. Bydd manteision amrywiol i lawer o'r camau gweithredu a restrir hefyd. Er enghraifft, mae cynlluniau draenio trefol cynaliadwy yn helpu i leihau llygredd trefol, llygredd carthion a newidiadau i lefelau dŵr. Mae'r tabl isod yn crynhoi'r mathau o fesurau lleol sydd eu hangen ar gyfer rheoli'r dalgylch, yn seiliedig ar ofnyon y rhesymau dros beidio â chyflawni statws da ac ardaloedd gwarchoddedig. Gan gynnwys camau gweithredu o gronfa ddata Camau Gweithredu N2K a fydd yn helpu'r Ardal Gadwraeth Arbennig/Ardal Gwarchodaeth Arbennig/Ramsar i gyflawni statws cadwraeth ffafriol ar gyfer nodweddion sy'n ddibynnol ar ddŵr; er enghraifft: rheoli arfordiroedd yn briodol.

Mae'r categorïau lefel uchel yn disgrifio'r mathau o gamau gweithredu sydd eu hangen ac yn fras yr opsiynau sydd ar gael, gan gynnwys mesurau gwirfoddol a rheoleiddiol. Ar raddfa leol efallai na fydd rhai o'r opsiynau sy'n cael eu disgrifio yn cael eu hystyried yn briodol. Ceir gorgyffwrdd rhwng rhai categorïau. Mae'r tabl hefyd yn dangos nifer y cyrff dŵr sydd angen y math o fesur, dylid defnyddio rhifau'r cyrff dŵr yn y tabl hwn fel arweiniad i ddangos pa mor sylweddol yw'r broblem yn y dalgylch, a bydd y rhifau hyn yn newid yn ystod y rhaglen chwe blynedd. Mae data rhesymau dros beidio â chyflawni statws da cyfredol ar gael ar wefan [Arsylwi Dyfroedd Cymru](#) a dylid cyfeirio atynt cyn cwmpasu mesurau lleol.

Tabl 4. Crynodeb o'r mesurau lleol gofynnol yn y dalgylch rheoli.

Mesur	Disgrifiad	Nifer y cyrff dŵr
Mynd i'r afael â llygredd aer	Rheoli allyriadau i leihau nitrogen a gwaddod asidig.	3
Cwblhau'r cylch cyntaf o ymchwiliadau	Yr holl ymchwiliadau parhaus dan y Gyfarwydddeb Fframwaith Dŵr o raglen y cylch cyntaf.	19
Rheoli draeniau a lefelau dŵr	Ymchwilio i newidiadau i systemau a strwythurau draenio tir a'u gweithredu i adfer lefelau dŵr.	1
Hwyluso symudiadau pysgod a gwella cynefinoedd	Cael gwared ar rwystrau i symudiadau pysgod neu eu haddasu	18
Gwella llifau a lefelau dŵr	Lleihau effeithiau llifau rheoledig a gwaith tynnu dŵr, adfer systemau llif mwy naturiol, gweithredu opsiynau i wella lefelau dŵr, megis effeithlonrwydd dŵr a mesurau ailgylchu, a ffynonellau a chyflenwadau amgen.	8
Rheoli rhywogaethau estron goresgynnol	Dileu a/neu reoli rhywogaethau estron goresgynnol yn unol â Chynlluniau Gweithredu cenedlaethol cyfredol ar rywogaethau goresgynnol. Mae'n cynnwys arfer da bioddiogelwch, megis "gwirio, glanhau, sychu"	2
Adfer dŵr mwyngloddiau a thir wedi'i halogi	Adfer pyllau glo, mwyngloddiau metel a thir wedi'i halogi – yn cynnwys trin dŵr mwyngloddiau goddefol a gweithredol, capio rwbwl, symud gwastraff i safleoedd tirlenwi, a dargyfeirio sianeli.	3
Lliniaru effeithiau llifogydd ac amddiffynfeydd arfordirol	Lleihau effeithiau strwythurau a gweithrediadau amddiffynfeydd llifogydd – gwella cysylltiadau, cynefinoedd a morffoleg drwy weithredu opsiynau drwy raglenni cyfalaf a chynnal, megis peiriannu meddal, agor cwlfertau, gwella caeadau llanwol, newid trefniadau carthu a rheoli llystyfiant. Mae'n cynnwys y rhaglen creu cynefinoedd cenedlaethol i fynd i'r afael â chywasgu arfordirol.	11
Lleihau effeithiau prosesau cronni adnoddau dŵr	Asesu a gweithredu opsiynau ar gyfer hwyluso symudiadau pysgod a gwella cynefinoedd.	13
Ymchwiliad newydd	Mae'n cynnwys ymchwiliadau i'r holl fethiannau, dirywiadau ac ardaloedd gwarchodedig dŵr yfed newydd.	41
Arferion cynaliadwy ar gyfer rheoli'r tir a'r môr	Yn cynnwys mesurau i liniaru effeithiau o waith adeiladu a chynnal a chadw seilwaith, gan gynnwys o fewn safleoedd hyfforddi milwrol.	1
Lleihau effeithiau addasiadau ffisegol eraill	Gwella cysylltiadau, cynefinoedd a morffoleg drwy beiriannu meddal a thechnegau adfer.	11
Lleihau llygredd o ollyngiadau carthion	Gwella cysylltiadau, cynefinoedd a morffoleg drwy beiriannu meddal a thechnegau adfer.	12

Mynediad cynaliadwy a rheoli hamdden	Lleihau effeithiau erydu, aflonyddwch a difrod mynediad i'r tir a'r dŵr, gan gynnwys mynd i'r afael â gyrru anghyfreithlon oddi ar y ffordd.	1
Arferion amaethyddol cynaliadwy	Gweithredu mesurau sylfaenol ac ychwanegol fel rheoli slyri, silwair, olew tanwydd a chemegion amaethyddol yn gywir; gwahanu dŵr glân a dŵr brwnt; cynllunio gwaith rheoli maethynau; lleiniau clustogi a ffensio glannau afon; cnydau gorchudd a rheoli pridd. Ar safleoedd N2k gallai fod angen gwneud newidiadau i systemau pori lle bo angen, gan gynnwys rheoli prysgwydd. Cydymffurfio â rheoliadau storio a gwasgaru o fewn Parthau Perygl Nitradau.	11
Rheoli coetiroedd a choedwigaeth yn gynaliadwy	Adfer glannau afon, datgysylltu draenau coedwig, monitro effeithiolrwydd y 5 prif risg sy'n gysylltiedig â choedwigaeth a defnyddio coedwigaeth a choetiroedd i leihau llygredd gwasgaredig.	1
Mynd i'r afael â chamgysylltiadau a llygredd gwasgaredig trefol	Ymchwilio i gamgysylltiadau â draenau dŵr wyneb a'u datrys (mewn eiddo preswyl a masnachol) a gweithredu cynlluniau draenio cynaliadwy (SDCau) i leihau llygredd gwasgaredig.	7
Rheoli gwastraff	Yn cynnwys rheoli rwbel a slwtsh, tipio anghyfreithlon a sbwriel	2

Mae manylion mesurau lleol penodol i'w gweld ar **WWW**, ymhlith rhai enghreifftiau o'r camau sydd eisoes ar droed i wella ansawdd ecolegol y mae:

- Cyfoeth Naturiol Cymru yn gweithio gyda phartneriaid i wella symudiad a chynefinoedd pysgod.
- Mae'r Awdurdod Glo yn gweithredu nifer o weithfeydd trin dŵr mwyngloddiau yn y dalgylch hwn.
- Cyfoeth Naturiol Cymru, Cwmni Dŵr ac Awdurdodau Lleol yn cydweithio i fynd i'r afael â chamgysylltiadau.

5.2 Adborth ar flaenoriaethau a datrysiadau

Tynnir sylw at bryderon ynglŷn â statws cyfredol a godwyd trwy'r ymgynghoriad ac yn y gweithdy yn Adran 3, trafodwyd datrysiadau a blaenoriaethau hefyd. O blith y materion a godwyd, tynnwyd sylw at yr isod fel blaenoriaethau:

- **Dirnadaeth wael y cyhoedd am yr amgylchedd – llygredd, sbwriel, tipio anghyfreithlon.**
Datrysiadau Arfaethedig: addysgu plant er mwyn cyrraedd oedolion. Addysg / gwybodaeth well ar gyfer y grwpiau buddiant amrywiol. Cysylltiadau gwell rhwng partneriaid. Cynlluniau gwobrwyo sy'n gysylltiedig â gwaith gwirfoddol.
- **Rheoli Graddfa Dalgylch.**
Datrysiadau Arfaethedig: gweithio mewn partneriaeth ar raddfa dalgylch gan ddarparu rhagor o gydweithio, rhannu gwybodaeth, ymchwil, helpu i ddiogelu cyllid,

rheoli tir amaethyddol yn well, rheoli coetir yn well.

- **Rhywogaethau Estron Goresgynnol**
Datrysiadau Arfaethedig: cydweithredu gwell a manteisio ar amrywiaeth eang o sefydliadau partner a chymunedau lleol.
- **Llygredd gwasgaredig o ardaloedd trefol, camgysylltiadau, pwysedd datblygu.**
Datrysiadau Arfaethedig: sefydliadau perthnasol yn gweithio mewn partneriaeth, asesiad priodol o geisiadau cynllunio a rhwymedigaethau Cynllun Datblygu Lleol. Defnyddio Systemau Draenio Trefol Cynaliadwy, addysgu'r cyhoedd o ran i le y mae'r draeniau'n mynd a'r hyn y mae modd / nad oes modd rhoi ynddynt.
- **Dirywiad mewn cynefinoedd a rhywogaethau dŵr**
Roedd y datrysiadau arfaethedig yn cynnwys: adfer cyforgorsydd mawn a rhwystro ffosydd i ddal y dŵr yn ôl, adfer cynefinoedd y glannau er mwyn iddynt weithredu fel clustog rhag dŵr ffo ar y tir a helpu i atal erydu.

5.3 Meysydd i'w targedu ar gyfer 2015-21

Rydym wedi gweithio ledled Cyfoeth Naturiol Cymru i ddatblygu rhaglen fforddiadwy o fesurau lleol a chenedlaethol, yn seiliedig ar ein dealltwriaeth gyfredol o adnoddau presennol. Byddwn yn canolbwyntio ar y canlynol:

- Atal dirywiad ym mhob corff dŵr
- O fewn rhan Cymru o Ardal Basn Afon Hafren - gwella cydymffurfiad â statws cyffredinol da o fewn 17 o gyrff dŵr sy'n gymedrol ar hyn o bryd, gan wella 12 o gyrff dŵr gwael i gymedrol, a hefyd gwella 1 corff dŵr o statws cyffredinol drwg i wael.
- Targedu risgiau yn lleol mewn ffordd integredig i gyflawni gwelliannau amgylcheddol yng nghyrrff dŵr y Gyfarwyddeb Fframwaith Dŵr ac ardaloedd gwarchoddedig, gan gynnwys ardaloedd sy'n warchoddedig am eu cynefinoedd a rhywogaethau dŵr.
- Canfod lle y gellir cyflawni gwelliannau sylfaenol yn ystod yr ail gylch, a lle y bydd angen mesurau pellach i gyflawni newid cyffredinol mewn statws ecolegol.
- Datblygu ein hagwedd tuag at reoli adnoddau naturiol trwy weithio ar lefel dalgylch lleol a chael y buddiannau ehangach a gyflawnir trwy'r Gyfarwyddeb Fframwaith Dŵr.

Nid yw'r crynodeb a roddir isod yn gynhwysfawr, mae'n rhoi cipolwg o'r wybodaeth sydd ar gael ar hyn o bryd, a bydd yn cael ei diweddarau yn rheolaidd - cyfeiriwch at **WWW** am wybodaeth bellach.

Tabl 5. Cyrff dŵr y bydd Cyfoeth Naturiol Cymru'n eu targedu yn Nalgylch Rheoli Cymoedd y De Ddwyrain i gyflawni gwell statws erbyn 2021

Cod adnabod y corff dŵr	Enw	Statws targed	Manylion
GB109056032880	Ebbw Fach R - source to conf Ebbw R	Da erbyn 2021	Am ragor o wybodaeth ynglŷn â'r cyrff dŵr targed, gweler gwefan Arsylwi Dyfroedd Cymru
GB109056032900	Ebbw R - source to conf Ebbw Fach R		
GB109057027180	Nant Cylla - source to conf Rhymney R		
GB109057027100	Nant Clun - source to conf Ely R	Canolig erbyn 2021	
GB109057027140	Cynon - conf Aman R to conf R Taff		
GB109057027210	Afon Rhondda Fach - source to conf Rhondda R		
GB109057027250	Nant Clydach - source to conf R Taff		
GB109057033110	Afon Cynon - source to conf Aman R		
GB109057033120	Nant Bargod Rhymni - source to conf Rhymney R		

Rhaglen ymchwiliadau

Mae angen ymchwilio pob corff dŵr nad yw achos yr effaith niweidiol yn hysbys eto. Mae hyn yn berthnasol yn achos cyrff dŵr sy'n methu a'r rhai sydd wedi dirywio yn ystod y cylch cyntaf.

Rhaglen Natura 2000 – camau gweithredu ar waith/arfaethedig

Rhaid i raglen mesurau'r Cynllun Rheoli Basn Afon gynnwys unrhyw fesurau y mae eu hangen i gydymffurfio â'r safonau ac amcanion ar gyfer safleoedd Natura 2000 (N2K) a restrir ar y gofrestr o ardaloedd gwarchoddedig.

Nid oes unrhyw brif gamau gweithredu ar y gweill nac ar waith ar gyfer safleoedd N2K yn Nalgylch Rheoli Cymoedd y De Ddwyrain ond rydym wedi nodi 4 o brif gamau gweithredu y gellir eu datblygu pan fydd cyfleoedd yn codi. Ceir gwybodaeth bellach ynglŷn â'r mesurau prif gamau gweithredu a'r camau gweithredu angenrheidiol trwy gysylltu â CNC:

ymholiadau@cyfoethnaturiolcymru.gov.uk.

Mae nifer y camau gweithredu sydd wedi cael eu cynllunio yn isel yn rhannol oherwydd ei bod yn anodd asesu beth fydd yn cael ei gyllido y tu hwnt i 2015/16. Ein huchelgais ar gyfer yr ail gylch fydd datblygu pan fydd cyfleoedd/adnoddau ar gael.

Rydym hefyd wedi gweithio gyda rhanddeiliaid i ddatblygu a chynllunio nifer o gamau gweithredu strategol i gefnogi'r gwaith o gyflawni amcanion N2K. Mae'r rhain wedi'u cynnwys yn y Rhaglen o Fesurau ddiweddaraf.

Mesurau Cynlluniau Rheoli Perygl Llifogydd

Mae gwybodaeth bellach ynglŷn â mesurau lleol ar gael yn adran crynodeb o'r dalgylch y Cynllun Rheoli Perygl Llifogydd diweddaraf.

Adnabod eich Afon – Cynlluniau Dalgylch Eogiaid a Brithyllod y Môr

Mae CNC yn casglu amrywiaeth o ddata penodol am rywogaethau o eogiaid at ddibenion rheoli a chaiff yr wybodaeth ei chyflwyno yn y Crynodebau Dalgylch Eogiaid a Brithyllod y Môr lleol. Mae offer, mesuriadau a chasglu data penodol i rywogaethau o eogiaid fel canlyniadau electrobysgota, daliadau a gyhoeddir ac amcangyfrifon dyddodiadau wyau eog blynyddol yn cael eu defnyddio i lywio buddsoddiad parhaus mewn cynlluniau llwybrau pysgod ac adfer cynefinoedd. Caiff y crynodebau hyn eu diweddar'u flynyddol ac maent yn sicrhau bod blaenoriaethau effeithiol mewn cyrff dŵr i wella pysgodfeydd rhywogaethau o eogiaid. Mae'r camau gweithredu sydd wedi eu cynllunio bob amser yn cael eu cyflawni ar y cyd â phartneriaid ac yn cyfrannu at wella ac amddiffyn yr adnodd gwerthfawr hwn yng Nghymru. Ceir gwybodaeth bellach trwy gysylltu â CNC:

ymholiadau@cyfoethnaturiolcymru.gov.uk

Rhaglen y cwmnïau dŵr

Mae nifer o fesurau sy'n ofynnol gan gwmnïau dŵr o fewn Cynllun Rheoli Basn Afon 2015. Cafodd dyraniad cyllid ei gynnwys ar gyfer y mesurau hyn yng nghynlluniau busnes y cwmnïau a gyflwynwyd i Ofwat ar gyfer y cyfnod 2015-2020. Bydd Cyfoeth Naturiol Cymru ac Asiantaeth yr Amgylchedd yn cyhoeddi Cynllun Amgylcheddol Cenedlaethol diwygiedig gyda manylion yr holl fesurau i gwmnïau dŵr yn gynnar yn 2016. Mae'r Cynllun Amgylcheddol Cenedlaethol yn nodi'r gwelliannau sydd eu hangen i gydymffurfio â'r holl ddeddfwriaeth ansawdd dŵr.

Mae amlinelliad o'r mesurau a gynhwysir yn y dalgylch rheoli hwn i'w weld yn y tabl isod a cheir gwybodaeth bellach ar wefan **Arsylwi Dyfroedd Cymru**.

Tabl 6. Ymchwiliadau a chynlluniau gwella cwmnïau dŵr

Cod adnabod y corff dŵr	Enw	Canlyniad
GB109057027080	Nant Dowlais - source to conf Ely R	Dim cynllun dirywiad
GB109057027260, GB109057027100, GB109057027080	Ely, Clun and Dowlais brook.	Ymchwiliad i'w gynnal ble y mae asedau cwmni dŵr yn cyfrannu at y rhesymau dros beidio â chyflawni statws da.
GB109056032880	Ebbw Fach R - source to conf Ebbw R	
GB109056032900	Ebbw Fawr - source to conf Ebbw Fach R	
GB109056073370	Broadway Reen - source to R Severn Estuary	
GB109057027140	Cynon - conf Aman R to conf R Taff	
GB109057027210	Afon Rhondda Fach - source to conf Rhondda R	
GB109057033110	Afon Cynon - source to conf Aman R	

Cod adnabod y corff dŵr	Enw	Canlyniad
GB109057033130	Rhymney R - source to conf Nant Bargod Rhymni	
GB109056026790	Dowlais Bk - source to conf Afon Lwyd	
GB109057027180	Nant Cylla - source to conf Rhymney R	
GB109057027200	Rhondda R - source to conf Afon Rhondda Fach	
GB109057027150	Unnamed trib - source to conf Rhymney R	
GB109057027220	Whitchurch Bk - source to conf R Taff	
GB109057033150	Nant Morlais - source to conf R Taff	
GB109057033170	Afon Taf Fawr - source to conf Taf Fechan	Ymchwiliadau i risgiau yn ansawdd dŵr yfed
GB109056026870	River Wye abstractions	
GB109056032880	Ebbw Fach R - source to conf Ebbw R	
GB109057027200	Rhondda R - source to conf Afon Rhondda Fach	
GB109057033170	Afon Taf Fawr - source to conf Taf Fechan	
GB109056032900	Ebbw R - source to conf Ebbw Fach R	
GB109057027210	Afon Rhondda Fach - source to conf Rhondda R	
GB109056032891	Sirhowy R - source to Rock Villas	
GB109057033160	Taf Fechan - source to conf Afon Taf Fawr	
GB109057027200	Rhondda R - source to conf Afon Rhondda Fach	

5.4 Amcanion amgen

Rydym wedi nodi 40% o gyrff dŵr lle rydym wedi ymestyn y terfyn amser neu wedi gosod amcan llai llym (llai na da) oherwydd natur y broblem neu'r mesurau gofynnol. Rydym

wedi rhoi cyfiawnhad ym mhob achos.

Tabl 7. Amcanion amgen arfaethedig a chyfiawnhad

Amcan amgen	Cyfiawnhad	Nifer y cyrff dŵr	Corff dŵr
Estyniad i'r terfyn amser	Achos yr effaith niweidiol ddim yn hysbys	21	Rhosog Fach Reen - source to Seven Estuary Ebbw R - conf Ebbw Fach R to Maes-glas Ely R - source to conf Nant Clun Nant Glandulas - source to conf Rhymney R Rhondda R - conf Afon Rhondda Fach to conf R Taff Ely R - conf Nant Clun to Allot Gardens, Ely Taff - conf Rhondda R to Castle Street Rhymney R - conf Nant Cylla to Chapel Wood Nant Morlais - source to conf R Taff Afon Taf Fawr - source to conf Taf Fechan Cronfa Ddŵr Beacons Cronfa Ddŵr Cantref Cronfa Ddŵr Llangynidr Cronfa Ddŵr Carno Cronfa Ddŵr Llwyn-on Cronfa Ddŵr Shon Sheffreys Cronfa Ddŵr James Sant Cronfa Ddŵr Nant-moel Cronfa Ddŵr Nanthir Cronfa Ddŵr Lluest-wen Cronfa Ddŵr Castell Nos
Amcan llai llym	Cydbwysedd anffafriol rhwng costau a buddion	1	Nant Dowlais - source to conf Ely R
	Nid oes unrhyw ddatrysiad technegol hysbys ar gael	1	Mesurau Glo Carbonifferaidd Chymoedd y De-ddwyrain (Dŵr tir)

5.5 Cyfleoedd ar gyfer partneriaethau

Mae sawl cyfle i gael arian allanol, a allai gefnogi prosiectau sy'n cyfrannu tuag at ganlyniadau'r Gyfarwyddeb Fframwaith Dŵr. Mae gan bob cronfa ei blaenoriaethau,

dyraniad cyllidebol a phroses ymgeisio ei hun. Mae'r mathau o arian i'w hystyried yn cynnwys:

- Cronfeydd Ewropeaidd – Mae'r UE yn darparu arian o amrywiaeth eang o raglenni – ewch i wefan Swyddfa Cyllid Ewropeaidd Cymru i gael rhagor o wybodaeth.
- Arian Loteri – megis Cronfa Dreftadaeth y Loteri, Loteri Cod Post a'r Gronfa Loteri Fawr y mae ganddynt amrywiaeth o raglenni o £5000 hyd at filiynau o bunnoedd.
- Elusennau, ymddiriedolaethau a sefydliadau – mae llawer o'r rhain yn gweithredu ac yn aml mae ganddynt ffocws penodol – un ai yn ddaearyddol neu'n destunol a byddant yn cefnogi elusennau a phrosiectau lleol.
- Busnesau a chyfleoedd am nawdd – gan gynnwys manteisio i'r eithaf ar y gost o brynu bagiau cario yng Nghymru!
- Cyrff cyhoeddus – gallai fod gan awdurdodau lleol, Llywodraeth Cymru, Llywodraeth y DU a CNC gyfleoedd blynyddol am arian neu gystadlaethau untro ar gyfer eu meysydd â blaenoriaeth.
- Cyllido torfol – casglu cefnogaeth o amrywiaeth eang o gyllidwyr a nifer ohonynt, yn aml yn cynnwys unigolion ac fel arfer defnyddio'r rhyngryd i godi ymwybyddiaeth o brosiect penodol y mae arno angen arian.
- Masnachu – yn gynyddol, mae cyllidwyr am gefnogi sefydliadau gan ystyried cynaliadwyedd tymor hwy felly gall datblygu cyfleoedd masnachu fod yn rhywbeth i'w ystyried yn ogystal.

Bydd gan eich Cyngor Gwirfoddol Sirol a Chyngor Gweithredu Gwirfoddol Cymru wybodaeth ddiweddar am gyfleoedd megis y rhain yn ogystal â'r holl gymorth arall sydd ar gael.

Cyfle ychwanegol a awgrymwyd yn y gweithdy oedd Cronfa Gymunedol Ynni Gwynt Pen y Cymoedd - gallai'r gronfa hon fod gwerth tua £1.8m y flwyddyn o 2016 a bydd mewn grym am 20 mlynedd. Mae cyfle ar hyn o bryd i ychwanegu a rhannu syniadau, cynigion prosiect a blaenoriaethau ar gyfer y gronfa.

6 Gwarchod Dyfroedd Cymru

Yn ystod cam gweithredu'r cynllun rheoli basn afon cyntaf, gofynnodd llawer o'n partneriaid a'n rhanddeiliaid am fynediad at ddata a gwybodaeth i'w cynorthwyo i helpu i ddarparu gwelliannau amgylcheddol lleol. Roedd nifer o randdeiliaid yn teimlo ei bod yn anodd llywio'r cynllun cyntaf a chael mynediad ato yn lleol. O ganlyniad, gyda chymorth a chyfraniad gan baneli cyswllt dalgyrch y basn afon, datblygwyd offeryn ar y we o'r enw **Arsylwi Dyfroedd Cymru**. Mae'n offeryn ar y we sy'n ofodol ac yn rhyngweithiol ac sy'n darparu gwybodaeth gefnogol a haenau o ddata.

Byddwn yn parhau i ddatblygu'r offeryn hwn ac rydym yn ei ystyried yn gyswllt hanfodol rhwng y cynllun rheoli basn afon mwy strategol a darpariaeth leol. Mae'n galluogi'r defnyddiwr i gael mynediad at wybodaeth ar:

- ddata ddosbarthiad ar raddfa'r corff dŵr
- rhesymau dros beidio â chyflawni statws da
- amcanion
- mesurau/gweithredoedd, gan gynnwys gwybodaeth am ardaloedd gwarchoddedig
- prosiectau partneriaeth

Mae modd adalw data mewn nifer o fformatau (taenlenni a chrynodebau). Mae canllaw i ddefnyddwyr yn ogystal â chwestiynau cyffredin wedi'u cynnwys â'r offer ac mae modd cael mynediad iddynt trwy ddolen ar yr hafan.

Dolen at y dudalen hafan: <http://waterwatchwales.naturalresourceswales.gov.uk/cy/>



**Cyfoeth
Naturiol**
Cymru
**Natural
Resources**
Wales

Cyhoeddwyd gan:
Cyfoeth Naturiol Cymru
Tŷ Cambria
29 Heol Casnewydd
Caerdydd
CF24 0TP

0300 065 3000 (Llun-Gwe, 8am – 6pm)

ymholiadau@cyfoethnaturiolcymru.gov.uk
www.cyfoethnaturiolcymru.gov.uk

(h) Cyfoeth Naturiol Cymru

Cedwir pob hawl Gellir atgynhyrchu'r ddogfen hon gyda chaniatâd
Cyfoeth Naturiol Cymru